

T.C.
NİĞDE VALİLİĞİ
İL MİLLİ EĞİTİM MÜDÜRLÜĞÜ
KİLEDERE ŞEHİT BÜLENT TUNÇBİLEK İLKOKULU



2003



2024-2028 STRATEJİK PLANI

İSTİKLAL MARŞI

Korkma, sönmez bu şafaklarda yüzen al sancak;
Sönmeden yurdumun üstünde tüten en son ocak.
O benim milletimin yıldızıdır, parlayacak;
O benimdir, o benim milletimindir ancak.

Çatma, kurban olayım, çehreni ey nazlı hilal!
Kahraman ırkıma bir gül! Ne bu şiddet, bu celal?
Sana olmaz dökülen kanlarımız sonra helal...
Hakkıdır Hakk'a tapan milletimin istiklal!

Ben ezelden beridir hür yaşadım, hür yaşanım.
Hangi çılgın bana zincir vuracakmış? Şaşanım!
Kükremiş sel gibiyim, bendimi çiğner, aşanım.
Yırtarım dağları, enginlere sığmam taşanım.

Garbın afakını sarmışsa çelik zırhlı duvar,
Benim iman dolu göğsüm gibi serhaddim var.
Ulusun, korkma! Nasıl böyle bir imanı boğar;
"Medeniyet!" dediğin tek dişi kalmış canavar?

Arkadaş! Yurduma alçakları uğratma sakın.
Siper et gövdeni, dursun bu hayasızca akın.
Doğacaktır sana va'dettiği günler Hakk'ın...
Kim bilir, belki yarın, belki yarından da yakın.

Bastığın yerleri "toprak!" diyerek geçme, tanı:
Düşün altındaki binlerce kefensiz yatanı.
Sen şehit oğlusun, incitme, yazıktır atanı:
Verme, dünyaları alsan da, bu cennet vatanı.

Kim bu cennet vatanın uğruna olmaz ki feda?
Şüheda fışkıracak toprağı sıksan, şüheda!
Canı, cananı bütün varımı alsın da Huda,
Etmesin tek vatanımdan beni dünyada cüda.

Ruhum senden, İlahi, şudur ancak emeli:
Değmesin mabedimin göğsüne namahrem eli.
Bu ezanlar ezanlar-ki şahadetleri dinin temeli
Ebedi yurdumun üstünde benim inlemeli.

O zaman vecd ile bin secde eder-varsa-taşım,
Her cerihamdan, İlahi, boşanıp kanlı yaşım,
Fışkırır ruh-ı mücerred gibi yerden na'şım;
O zaman yükselerek arğa değer belki başım.

Datılan sen de şafaklar gibi ey şanlı hilal!
Olsun artık dökülen kanlarımın hepsi helal!
Ebediyen sana yok, ırkıma yok izmihlal-
Hakkıdır, hür yaşamış bayrağımın hürriyet;
Hakkıdır, Hakk'a tapan, milletimin istiklal!

Mehmet AHİ ERDOĞAN

*Öğretmenler;
Yeni Nesil Sizin
Eseriniz Olacaktır.*

A. Öztürk

GENÇLİĞE HİTABE

Ey Türk gençliği! Birinci vazifen, Türk İstikbalini, Türk Cumhuriyetini, İlelebet, muhafaza ve müdafaa etmektir.

Mevcutiyetinin ve istikbalinin yegane temeli budur. Bu temel, senin, en kıymetli hazinendir. İstikbalde dahi, seni, bu hazineden, mahrum etmek isteyecek, dahili ve harici, bediahların olacaktır. Bir gün, istiklal ve cumhuriyeti müdafaa mecburiyetine düşersen, vaziyete atılmak için, içinde bulunacağın vaziyetin imkan ve şeraitini düşünmeyeceksin! Bu imkan ve şerait, çok namüsaait bir mahiyette tezahür edebilir. İstiklal ve cumhuriyetine kastedecek düşmanlar, bütün dünyada emsali görülmemiş bir galibiyetin müessesli olabilirler. Cebren ve hile ile aziz vatanın, bütün kaleleri zapt edilmiş, bütün tersanelerine girilmiş, bütün orduları dağıtılmış ve memleketin her köşesi bittil işgal edilmiş olabilir. Bütün bu şeraitten daha elim ve daha vahim olmak üzere, memleketin dahilinde, iktidara sahip olanlar gaffet ve dalalet ve hatta ihanet içinde bulunabilirler. Hatta bu iktidar sahipleri şahsi menfaatlerini, müstevlilerin siyasi emelleriyle tevhit edebilirler. Millet, fakr u zaruret içinde harap ve bîtap düşmüş olabilir.

Ey Türk istikbalinin evladı! İşte, bu ahval ve şerait içinde dahi, vazifen, Türk istiklal ve cumhuriyetini kurtarmaktır! Muhtaç olduğun kudret, damarlarındaki asil kanda, mevcuttur!

A. Öztürk

Okulun/Kurumun Mevcut Durumu: Temel İstatistikler

Okul/Kurum Künyesi

Okulumuzun/Kurumumuzun temel girdilerine ilişkin bilgiler altta yer alan okul künyesine ilişkin tabloda yer almaktadır.

Temel Bilgiler Tablosu-Okul/Kurum Künyesi

İli: Niğde		İlçesi: Merkez			
Adres:	Merkez/NİĞDE	Coğrafi Konum(link):	https://www.google.com/maps/place/Kiledere,+Demirci+Mahallesi,+51085+Kiledere+Belediyesi%2FNi%C4%9Fde+Merkez%2FNi%C4%9Fde/@38.3075374,34.6654368,14z/data=!3m1!4b1!4m18!1m12!4m11!1m3!2m2!1d34.6837715!2d38.3076926!1m6!1m2!1s0x152a1cb4f55c02ad:0xb9de7c2fe3f610c!2s51085+Kiledere+Belediyesi%2FNi%C4%9Fde+Merkez%2FNi%C4%9Fde!2m2!1d34.674591!2d38.2987023!3m4!1s0x152a1cb139ca7e81:0x754df56af52b7852!8m2!3d38.306793!4d34.688394		
Telefon Numarası:	0388 273 62 23	Faks Numarası:	---		
e-Posta Adresi:	711916@meb.k12.tr	Web sayfası adresi:	http://bulenttuncbilekilkokulu.meb.k12.tr		
Kurum Kodu:	711916	Öğretim Şekli:	(Tam Gün)		
Okulun/Kurumun Hizmet Giriş Tarihi: 01.01.2003		Toplam Çalışan Sayısı	9		
Öğrenci Sayısı:	Kız	95	Öğretmen Sayısı	Kadın	7
	Erkek	106		Erkek	
	Toplam	201		Toplam	7
Derslik Başına Düşen Öğrenci Sayısı	:28,7	Şube Başına Düşen Öğrenci Sayısı	:28,7		
Öğretmen Başına Düşen Öğrenci Sayısı	:28	Şube Başına 30'dan Fazla Öğrencisi Olan Şube Sayısı	:2		
Öğrenci Başına Düşen Toplam Gider Miktarı	43 Türk Lirası 10 Kuruş	Öğretmenlerin Kurumdaki Ortalama Görev Süresi	5YIL		



Eğitimin amacı herkesin tam ve fırsat eşitliği içinde, bireylerin yaşam projelerini hayata geçirmesini zenginleştirecek potansiyellerle donatımını sağlamak, onları girişimde bulunmaktan ve sorumluluk yüklenmekten kaçınmayan, eleştirel düşünme becerilerine sahip aktif yurttaşlar olmaya yönlendirmek, insan hakları, demokrasi ve çevresel, kültürel ve estetik değerler konusunda duyarlı olmalarını sağlamaktır.

5018 Sayılı Kamu Mali Yönetimi ve Kontrol Kanunu doğrultusunda oluşturulan, stratejik plan hazırlama ile kalkınma planları ve programlarda yer alan politika ve hedefler doğrultusunda kamu kaynaklarının etkili, ekonomik ve verimli bir şekilde elde edilmesi ve kullanılması amaçlanmıştır. Kiledere Şehit Bülent Tunçbilek İlkokulu Müdürlüğü ülke kaynaklarının en etkin ve verimli kullanılması için stratejik yönetim anlayışıyla; kurum kültürü ve kimliğinin oluşturulmasını sağlarken yönetim ve organizasyon anlamında kendini gerçekleştirirken kaynak kullanımı konusunda ekonomik, verimli, etkin ve etkili olacaktır. Okulumuz, eğitim ve öğretimde bölgesinde saygın bir yer almış olup, bu yönde çalışmalarını tüm kadrosuyla daha da ileriye götürmeye kararlıdır.

2024-2028 Kiledere Şehit Bülent Tunçbilek İlkokulu Müdürlüğü Stratejik Planına katkı sağlayan okulumuz çalışanları ve paydaşları ile okulumuz Stratejik Plan Hazırlama Ekibine ve Stratejik Plan Üst Kuruluna teşekkür ederim.

Serdal SOYDAN
Okul Müdürü

İÇİNDEKİLER

1. GİRİŞ VE STRATEJİK PLANIN HAZIRLIK SÜRECİ.....	6
1.1.Strateji Geliştirme Kurulu ve Stratejik Plan Ekibi.....	6
1.2.Planlama Süreci.....	6
2. DURUM ANALİZİ.....	7
2.1.Durum Analizi ve Kurumsal Tarihçe.....	7
2.2.Uygulanmakta Olan Planın Değerlendirilmesi.....	8
2.3.Mevzuat Analizi.....	9
2.4.Üst Politika Belgelerinin Analizi.....	12
2.5.Faaliyet Alanları ile Ürün ve Hizmetlerin Belirlenmesi.....	13
2.6.Paydaş Analizi.....	14
2.7.Kuruluş İçi Analiz.....	19
2.7.1.Teşkilat Yapısı.....	20
2.7.2.İnsan Kaynakları.....	22
2.7.3.Teknolojik Düzey.....	26
2.7.4.Mali Kaynaklar.....	27
2.7.5.İstatistik Veriler.....	28
2.8.Dış Çevre Analizi (Politik, Ekonomik, Sosyal, Teknolojik, Yasal ve Çevresel Çevre Analizi -PESTLE).....	32
2.9.Güçlü ve Zayıf Yönler ile Fırsatlar ve Tehditler (GZFT) Analizi.....	33
2.10.Tespit ve İhtiyaçların Belirlenmesi.....	35
3. GELECEĞE BAKIŞ.....	36
3.1.Misyon.....	36
3.2.Vizyon.....	36
3.3.Temel Değerler.....	36
4. AMAÇ, HEDEF VE STRATEJİLERİN BELİRLENMESİ.....	37
4.1.Maliyetlendirme.....	43
5. İZLEME VE DEĞERLENDİRME.....	43
6. TABLO/ŞEKİL/GRAFİKLER/EKLER.....	45

1. GİRİŞ VE STRATEJİK PLANIN HAZIRLIK SÜRECİ

1.1 Strateji Geliştirme Kurulu ve Stratejik Plan Ekibi

Strateji Geliştirme Kurulu: Okul müdürünün başkanlığında, bir okul müdür yardımcısı, bir öğretmen ve okul/aile birliği başkanı ile bir yönetim kurulu üyesi olmak üzere 5 kişiden oluşan üst kurul kurulur.

Stratejik Plan Ekibi: Okul müdürü tarafından görevlendirilen ve üst kurul üyesi olmayan Müdür yardımcısı başkanlığında, belirlenen öğretmenler ve gönüllü velilerden oluşur.

STRATEJİK PLAN ÜST KURULU

Üst Kurul Bilgileri		Ekip Bilgileri	
Adı Soyadı	Unvanı	Adı Soyadı	Unvanı
Serdal SOYDAN	Okul Müdürü	Sultan TUNÇ	Müdür Yard.
Özge BELEN	Öğretmen	Seda ERGÜN	Öğretmen
Fatma KUROĞLU	Öğretmen	Yasemin Çalışkan GENÇER	Öğretmen
Hümmet DALKAÇ	Okul-Aile Bir Başk.	Emine YUNLU	Öğretmen
Cihan TEREÇİ	Okul-Aile Bir. Üyesi		

BÖLÜMİ: GİRİŞ ve PLAN HAZIRLIK SÜRECİ

2024-2028 dönemi stratejik plan hazırlanması süreci Üst Kurul ve Stratejik Plan Ekibinin oluşturulması ile başlamıştır. Ekip tarafından oluşturulan çalışma takvimi kapsamında ilk aşamada durum analizi çalışmaları yapılmış ve durum analizi aşamasında paydaşlarımızın plan sürecine aktif katılımını sağlamak üzere paydaş anketi, toplantı ve görüşmeler yapılmıştır.

Durum analizinin ardından geleceğe yönelim bölümüne geçilerek okulumuzun amaç, hedef, gösterge ve eylemleri belirlenmiştir. Çalışmaları yürüten ekip ve kurul bilgileri altta verilmiştir.

BÖLÜM 2:

2.1. DURUM ANALİZİ VE KURUMSAL TARİHÇE

Durum analizi bölümünde okulumuzun mevcut durumu ortaya konularak neredeyiz sorusuna yanıt bulunmaya çalışılmıştır.

Bu kapsamda okulumuzun kısa tanıtımı, okul künyesi ve temel istatistikleri, paydaş analizi ve görüşleri ile okulumuzun Güçlü Zayıf Fırsat ve Tehditlerinin (GZFT) ele alındığı analize yer verilmiştir.

Kiledere Kasabasında açılan ikinci okul olan Kiledere Şehit Bülent Tunçbilek İlkokulu eğitim öğretime 15.01.2003 tarihinde başlamıştır. Okulumuz adını Şehidimiz Bülent TUNÇBİLEK'ten almıştır. Okulumuz bodrum katla birlikte 3katlıdır.

2006 yılında okul bahçe duvarı örülmüştür ve sıva işlemleri tamamlanmıştır. 2007 yılında okul bahçesinde 500 metrekare alan parke döşenmiştir. Yine aynı yıllarda okul bahçesi ağaçlandırma çalışmaları yapılmıştır. Daha sonraki yıllarda okulumuza Fatih projesi kapsamında akıllı tahtaların kurulumu yapılmıştır.

2016 senesinde okul bahçesi tamamen parke taşlarla döşenmiştir. Yine aynı sene bahçemizde bulunan ağaçları korumak amacıyla çit çekilmiştir. Okulumuzda okul aile birliğinin katkıları ile bodrum katta okul kütüphanesi kurulmuş 2017 yılında öğrencilerin hizmetine sunulmuştur.2022 yılında bodrum katta bulunan sınıf ve öğretmenler odası alçıpan olan bölümlere duvar örülmüştür. 2022 yılında çok amaçlı salon oluşturulmuştur. Koridorlarda bulunan panolar değiştirilmiştir. Okulumuz 2023 yılında bina dış cephe boyası yapılmıştır. Aynı yılda Atatürk büstü yenilenmiştir. Okulumuz tuvaletleri ve fayansları 2023 yılında yenilenmiştir.

Okulumuzda 2023-2024 eğitim öğretim yılında ilkokulda 201 öğrencimiz bulunmaktadır. Yine ilkokulda 5 kadrolu sınıf öğretmeni, 1 ücretli sınıf öğretmeni,2kadrolu idareci, 1'i kadrolu olmak üzere 2 okulöncesi öğretmeni bulunmaktadır.

2.2. Uygulanmakta Olan Stratejik Planın Değerlendirilmesi

Plan dönemi sonuna kadar dezavantajlı gruplar başta olmak üzere, eğitim ve öğretimin her tür ve kademesinde katılım ve tamamlama oranlarını artırmak, uyum ve devamsızlık sorunlarını gidermektir.

Okul öncesi eğitimde net okullaşma oranı(5 yaş)(%) : Okul Öncesi eğitimde net okullaşma oranında belirlenen hedef gerçekleştirilmiştir. Ayrıca 2022-2023 eğitim öğretim yılında küçük yaş grubuna ait de okulumuzda ek olarak ikinci sınıfımız açılmıştır.

Okula yeni başlayan öğrencilerden uyum eğitimine katılanların oranı (%) : Belirlenen hedeflere ulaşılmıştır.

İlkokul birinci sınıf öğrencilerinden en az bir yıl okul öncesi eğitim almış olanların oranı (%) : Belirlenen hedeflere ulaşılmıştır.

Özel eğitime yönlendirilen bireylerin yönlendirildikleri eğitime erişim oranı (%) : Belirlenen hedeflere ulaşılmıştır.

Bir eğitim ve öğretim döneminde 20 gün ve üzeri devamsızlık yapan öğrenci oranı (%) : 2019 yılında meydana gelen pandemi sebebiyle okula devam konusunda isteğe bağlı şartı getirildiği için bu hedefimizde 2 yıl süreyle belirtilen hedeften uzaklaşmıştır. Ancak pandeminin son bulmasıyla tekrardan belirtilen hedeflere ulaşılmıştır.

Okula devamsızlıklar sonucu ve aile isteğine bağlı açık ortaokula yönlendirilme oranı (%) : Belirlenen hedeflere ulaşılmıştır.

Öğrenme kazanımlarını takip eden ve velileri de sürece dâhil eden bir yönetim anlayışı ile öğrencilerimizin akademik başarıları ve sosyal faaliyetlere etkin katılımı artırılacaktır.

Kurum ve kuruluşlar tarafından düzenlenen sanatsal, bilimsel, kültürel ve sportif faaliyetlere katılan öğrenci oranı (%) : Bu hedefimizde gerek sanatsal gerek sportif ve kültürel açıdan birçok etkinlik yapılmış olup; il bazında kültürel, sanatsal ve sportif başarılar ve dereceler elde edilmiştir. Sadece Hentbol branşında son 3 yılda her yıl 80 öğrenciyle farklı branşlarda mücadele edilmiştir. Okul gezisi, Nevşehir gezisi, sinema etkinliği ve kitap fuarı gezileri, düzenli olarak yapılmıştır. Belirlenen hedefin çok üstünde öğrenci katılım sağlamıştır.

Çevre bilincinin artırılması çerçevesinde yapılan etkinliklere katılan öğrenci sayısı : belirlenen hedeflere ulaşılmıştır.

Ders dışı egzersiz çalışmalarına katılan öğrenci sayısı : Pandemi sebebiyle ilk 2 yıl belirlenen hedeflere ulaşamamıştır. Ancak 2021 2022 yılında hentbol egzersizi açılarak birçok öğrencinin katılımı sağlanmıştır.

Hedeflenen başarıyı gerçekleştiremeyen öğrencilerden destek programı eğitimine katılanların oranı (%) : okulumuzda her yıl düzenli olarak destek eğitim programı yapılmaktadır. Ayrıca bu yıl hem ilkokul bünyesinde hem ortaokul bünyesinde destek eğitim programı açılmıştır.

Sağlıklı ve dengeli beslenme ile hijyen eğitimi ile ilgili verilen eğitime katılan öğrenci sayısı : belirlenen hedeflere ulaşılmıştır. Özellikle pandemin hayatımıza girmesiyle beraber okul veli ve öğrenci iş birliğiyle sağlık, dengeli

beslenme ve hijyen konusunda gerekli birçok adım atılmıştır. Okulumuzda bulunan tüm alanların temizliği titizlikle yapılmış olup gerekli tüm önlemler alınmıştır.

Yönetim ve öğrenme etkinliklerinin izlenmesi, değerlendirilmesi ve geliştirilmesi amacıyla öğretmenlerin ve yöneticilerin bireysel, toplumsal ve teknolojik gelişmeleri yakından takip etmesi. Eğitim-öğretim sürecinin daha etkili gerçekleşebilmesi için geri kalmış ve eksik kalan eğitim materyallerinin temin ve modernize edilmesi.

Lisansüstü eğitimi tamamlayan personel sayısı belirlenen hedeflerin üstüne çıkmıştır. Okulumuzda toplamda 2 personelimiz Lisansüstü eğitimini tamamlamıştır.

Öğretmen başına yıllık mahalli hizmet içi eğitim süresi(saat) belirtilen hedeflerin üstüne çıkılarak hedeflenen başarılarla ulaşılmıştır.

Ödül alan personel sayısı belirtilen hedeflerin üstüne çıkılarak hedeflenen başarılarla ulaşılmıştır.

Öğretmenlerin derslerde teknolojiyi etkin kullanma oranı(%)belirtilen hedeflerin üstüne çıkılarak hedeflenen başarılarla ulaşılmıştır.

Ekipmanları modernize edilmiş derslik sayısının tüm derslik veya sayısına oranı(%)belirtilen hedeflerin üstüne çıkılarak hedeflenen başarılarla ulaşılmıştır.

2.3. Yasal Yükümlülükler ve Mevzuat Analizi

Buna göre Okul Müdürlükleri İlköğretim Yönetmeliğine göre, okul müdürlüklerinin görevleri şunlardır:

Okul Müdürünün Görev, Yetki ve Sorumluluğu

Madde 60 — İlköğretim okulu, demokratik eğitim-öğretim ortamında diğer çalışanlarla birlikte müdür tarafından yönetilir. Okul müdürü; ders okutmanın yanında kanun, tüzük, yönetmelik, yönerge, program ve emirlere uygun olarak görevlerini yürütmeye, okulu düzene koymaya ve denetlemeye yetkilidir. Müdür, okulun amaçlarına uygun olarak yönetilmesinden, değerlendirilmesinden ve geliştirmesinden sorumludur. Okul müdürü, görev tanımında belirtilen diğer görevleri de yapar.

Müdür Yardımcısı Madde 62 — Müdür yardımcıları, ders okutmanın yanında okulun her türlü eğitim-öğretim, yönetim, öğrenci, personel, tahakkuk, ayniyat, yazışma, eğitici etkinlikler, yatılılık, bursluluk, güvenlik, beslenme, bakım, koruma, temizlik, düzen, halkla ilişkiler gibi işleriyle ilgili olarak okul müdürü tarafından verilen görevleri yapar. Bu görevlerin yapılmasından ve okulun amaçlarına uygun olarak işleyişinden müdüre karşı sorumludurlar. Müdür yardımcıları, görev tanımında belirtilen diğer görevleri de yapar.

YASAL YÜKÜMLÜLÜK (GÖREVLER)	DAYANAK (KANUN, YÖNETMELİK, GENELGE, YÖNERGE)
Atama	657 Sayılı Devlet Memurları Kanunu
	Milli Eğitim Bakanlığına Bağlı Okul ve Kurumların Yönetici ve Öğretmenlerinin Norm Kadrolarına İlişkin Yönetmelik
	Milli Eğitim Bakanlığı Eğitim Kurumları Yöneticilerinin Atama ve Yer Değiştirmelerine İlişkin Yönetmelik
	Milli Eğitim Bakanlığı Öğretmenlerinin Atama ve Yer Değiştirme Yönetmeliği
Ödül, Disiplin	657 Sayılı Devlet Memurları Kanunu
	6528 Sayılı Milli Eğitim Temel Kanunu İle Bazı Kanun ve Kanun Hükmünde Kararnamelerde Değişiklik Yapılmasına Dair Kanun
	Milli Eğitim Bakanlığı Personeline Başarı, Üstün Başarı ve Ödül Verilmesine Dair Yönerge
	Milli Eğitim Bakanlığı Disiplin Amirleri Yönetmeliği
Okul Yönetim	1739 Sayılı Milli Eğitim Temel Kanunu
	Milli Eğitim Bakanlığı İlköğretim Kurumları Yönetmeliği
	Milli Eğitim Bakanlığı Okul Aile Birliği Yönetmeliği

	Milli Eğitim Bakanlığı Eğitim Bölgeleri ve Eğitim Kurulları Yönergesi
	MEB Yönetici ve Öğretmenlerin Ders ve Ek Ders Saatlerine İlişkin Karar
	Taşınır Mal Yönetmeliği
Eğitim-Öğretim	Anayasa
	1739 Sayılı Milli Eğitim Temel Kanunu
	222 Sayılı İlköğretim ve Eğitim Kanunu
	6287 Sayılı İlköğretim ve Eğitim Kanunu ile Bazı Kanunlarda Değişiklik Yapılmasına Dair Kanun
	Milli Eğitim Bakanlığı İlköğretim Kurumları Yönetmeliği
	Milli Eğitim Bakanlığı Eğitim Öğretim Çalışmalarının Planlı Yürütülmesine İlişkin Yönerge
	Milli Eğitim Bakanlığı Öğrenci Yetiştirme Kursları Yönergesi
	Milli Eğitim Bakanlığı Ders Kitapları ve Eğitim Araçları Yönetmeliği
	Milli Eğitim Bakanlığı Öğrencilerin Ders Dışı Eğitim ve Öğretim Faaliyetleri Hakkında Yönetmelik
Personel İşleri	Milli Eğitim Bakanlığı Personel İzin Yönergesi
	Devlet Memurları Tedavi ve Cenaze Giderleri Yönetmeliği
	Kamu Kurum ve Kuruluşlarında Çalışan Personelin Kılık Kıyafet Yönetmeliği
	Memurların Hastalık Raporlarını Verecek Hekim ve Sağlık Kurulları Hakkındaki Yönetmelik
	Milli Eğitim Bakanlığı Personeli Görevde Yükseltme ve Unvan Değişikliği Yönetmeliği
	Öğretmenlik Kariyer Basamaklarında Yükseltme Yönetmeliği
Mühür, Yazışma, Arşiv	Resmi Mühür Yönetmeliği
	Resmi Yazışmalarda Uygulanacak Usul ve Esaslar Hakkındaki Yönetmelik
	Milli Eğitim Bakanlığı Evrak Yönergesi
	Milli Eğitim Bakanlığı Arşiv Hizmetleri Yönetmeliği
Rehberlik ve Sosyal Etkinlikler	Milli Eğitim Bakanlığı Rehberlik ve Psikolojik Danışma Hizmetleri Yönet.
	Okul Spor Kulüpleri Yönetmeliği
	Milli Eğitim Bakanlığı İlköğretim ve Ortaöğretim Sosyal Etkinlikler Yönetmeliği
Öğrenci İşleri	Milli Eğitim Bakanlığı İlköğretim Kurumları Yönetmeliği
	Milli Eğitim Bakanlığı Demokrasi Eğitimi ve Okul Meclisleri Yönergesi
	Okul Servis Araçları Hizmet Yönetmeliği
İsim ve Tanıtım	Milli Eğitim Bakanlığı Kurum Tanıtım Yönetmeliği
	Milli Eğitim Bakanlığına Bağlı Kurumlara Ait Açma, Kapatma ve Ad Verme Yönetmeliği
Sivil Savunma	Sabotajlara Karşı Koruma Yönetmeliği
	Binaların Yangından Korunması Hakkındaki Yönetmelik
	Daire ve Müesseseler İçin Sivil Savunma İşleri Kılavuzu

2.4. Üst Politika Belgeleri Analizi

Kiledere Şehit Bülent Tunçbilek İlkokulu görev ve sorumluluk yükleyen amir hükümlerin tespit edilmesi için tüm üst politika belgeleri ayrıntılı olarak taranmış ve bu belgelerde yer alan politikalar incelenmiştir. Bu çerçevede Kiledere Şehit Bülent Tunçbilek İlkokulu 2014-2028 Stratejik Planı'nın stratejik amaç, hedef, performans göstergeleri ve stratejileri hazırlanırken bu belgelerden yararlanılmıştır. Üst politika belgelerinde yer almayan ancak Müdürlüğümüzün durum analizi kapsamında önceliklendirdiği alanlara geleceğe bakış bölümünde yer verilmiştir.

Cumhurbaşkanlığı Türkiye Yüzyılı ve Millî Eğitim Bakanlığı Eğitimde Türkiye Yüzyılı Vizyonu merkezde olmak üzere üst politika belgeleri, temel üst politika belgeleri ve diğer üst politika belgeleri olarak iki bölümde incelenmiştir.

Üst Politika Belgeleri

Temel Üst Politika Belgeleri	Diğer Üst Politika Belgeleri
Kalkınma Planları	
Orta Vadeli Programlar	TÜBİTAK Vizyon 2023 Eğitim ve İnsan Kaynakları Raporu
Orta Vadeli Mali Planlar	
2024 Yılı Cumhurbaşkanlığı Yıllık Programı	Hayat Boyu Öğrenme Strateji Belgesi (20-2018)
Cumhurbaşkanlığı Türkiye Yüzyılı	Meslekî ve Teknik Eğitim Strateji Belgesi (2014-2018)
Millî Eğitim Bakanlığı Türkiye Yüzyıl Vizyonu	Mesleki Eğitim Kurulu Kararları
MEB 2024-2028 Stratejik Planı	Ulusal Öğretmen Strateji Belgesi (2017-2023)
Millî Eğitim Şura Kararları	Türkiye Yeterlilikler Çerçevesi
Millî Eğitim Kalite Çerçevesi	Niğde İl MEM 2024-2028 Stratejik Planı

2.5. Faaliyet Alanları ile Ürün/Hizmetlerin Belirlenmesi

Mevzuatla Millî Eğitim Müdürlüklerine verilen diğer görev ve hizmetler ile kamu kurumu olarak kendisine verilen yasal yükümlülükler analiz edilerek faaliyet alanları boyutlandırılmıştır. Belirlenen ürün ve hizmetlerin birbirleriyle olan ilişkileri gözetilerek belirli faaliyet alanları altında toplulaştırılması, kuruluşun organizasyon şemasının ve faaliyetlerinin bütününe gözden geçirilmesi açısından faydalı bir çalışma olmuştur. Belirlenen faaliyet alanları, stratejik planlama sürecinin daha sonraki aşamalarında dikkate alınmıştır. Ayrıca, paydaşların görüş ve önerileri alınırken, bu aşamada belirlenen faaliyet alanları bazında çalışmalar yürütülmüştür.

Okulumuz 2024–2028 Stratejik Plan hazırlık sürecinde faaliyet alanları ve hizmetlerinin belirlenmesine yönelik çalışmalar yapılmıştır. Bu kapsamda birimlerinin yasal yükümlülükleri, standart dosya planı, üst politika belgeleri, yürürlükteki uygulanan sistemler ve kamu hizmet envanteri incelenerek müdürlüğümüzün hizmetleri tespit edilmiş; eğitim ve öğretim, kültürel, sanatsal ve sportif faaliyetler, insan kaynakları yönetimi, olmak üzere yedi faaliyet alanı altında gruplandırılmıştır.

Faaliyet Alanlar/Ürün ve Hizmetler Tablosu

Faaliyet Alanı	Ürün/Hizmetler
Öğretim-egitim faaliyetleri	Öğrenci İşleri * Okulumuzda yasal mevzuat çerçevesinde kayıt ve nakil işlemleri yapılmaktadır. Birinci sınıfa kayıtlar e okul üzerinden otomatik olarak yapılmakta, ana sınıfı kayıtları ise e okul sistemine düşen öğrencilerin yaş skalasına göre yapılmaktadır. * Okulumuzda sürekli devamsız 1 öğrenci bulunmakta olup, öğrencilerimizde büyük bir devamsızlık problemi yoktur. Sınıf geçme faaliyetleri yönetmelik hükümlerine uygun olarak yürütülmektedir. Okulumuz ilkökul kademesi olduğu için İYEP hariç sınav yapılmamaktadır
Rehberlik faaliyetleri	Okulumuzun rehber öğretmeni bulunmamakta olup rehberlik faaliyetlerimiz öğretmenlerimiz tarafından idaremiz ve ram işbirliği ile yürütülmektedir.
Sosyal faaliyetler, Sportif faaliyetler	Sosyal ve sportif faaliyetler imkânlar ölçüsünde yürütülmektedir.
Kültürel ve sanatsal faaliyetler	Veli ve okul aile birliği işbirliği ile Kültürel ve sanatsal faaliyetler yürütülmektedir.
İnsan kaynakları faaliyetleri (meslekigelişim faaliyetleri, personel etkinlikleri...)	Bakanlığımız İl Milli Eğitim Müdürlüğümüz ve Okulumuzun düzenlediği mesleki gelişim ve personel etkinlikleri çerçevesinde faaliyetlerimiz yürütülmektedir.
Öğrencilere yönelik faaliyetler	Öğrenci başarısı, sosyal, kültürel ve duygusal gelişimine yönelik faaliyetler yürütülmektedir.
Öğrenme ortamlarına yönelik faaliyetler	Bakanlığımız İl Milli Eğitim Müdürlüğümüz ve Okulumuz imkanları ile öğrenme ortamlarının iyileştirilmesi sağlanmaktadır.

*Tabloda sıralanan faaliyet alanları örnek olarak sıralanmıştır. Okul/kurumlar tür ve yapılarına göre faaliyet alanlarını ve ürün /hizmetlerini belirleyeceklerdir.

2.6. Paydaş Analizi

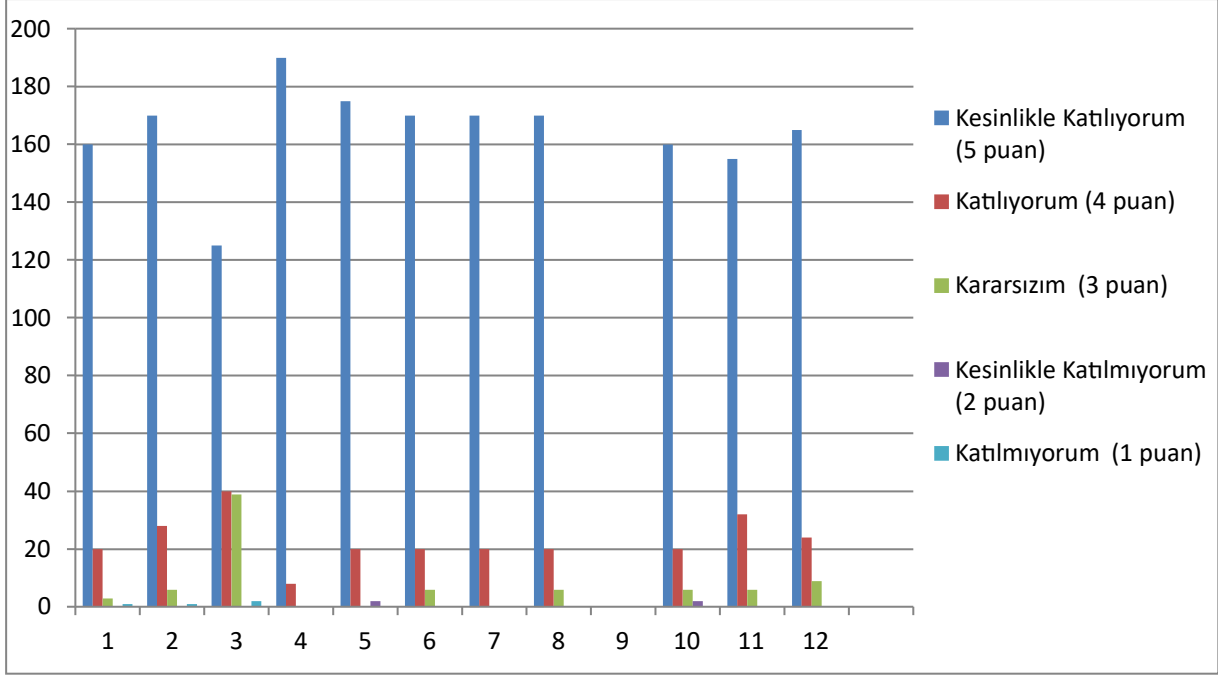
Kurumumuzun temel paydaşları öğrenci, veli ve öğretmen olmakla birlikte eğitimin dışsal etkisi nedeniyle okul çevresinde etkileşim içinde olunan geniş bir paydaş kitlesi bulunmaktadır. Paydaşlarımızın görüşleri anket, toplantı, dilek ve istek kutuları, elektronik ortamda iletilen önerilerde dâhil olmak üzere çeşitli yöntemlerle sürekli olarak alınmaktadır.

Tablo 4: Paydaş Analiz Tablosu

İç Paydaşlar	Dış Paydaşlar
Oğrenciler	Belediye Başkanlığı
Okulumuz Öğretmenleri	Veliler
Okul-Aile Birliği	Niğde Milli Eğitim Müdürlüğü
İdari ve Yardımcı Personel	İlkokullar Ortaokullar
	Muhtarlar
	Sivil Toplum Kuruluşları
	Universite

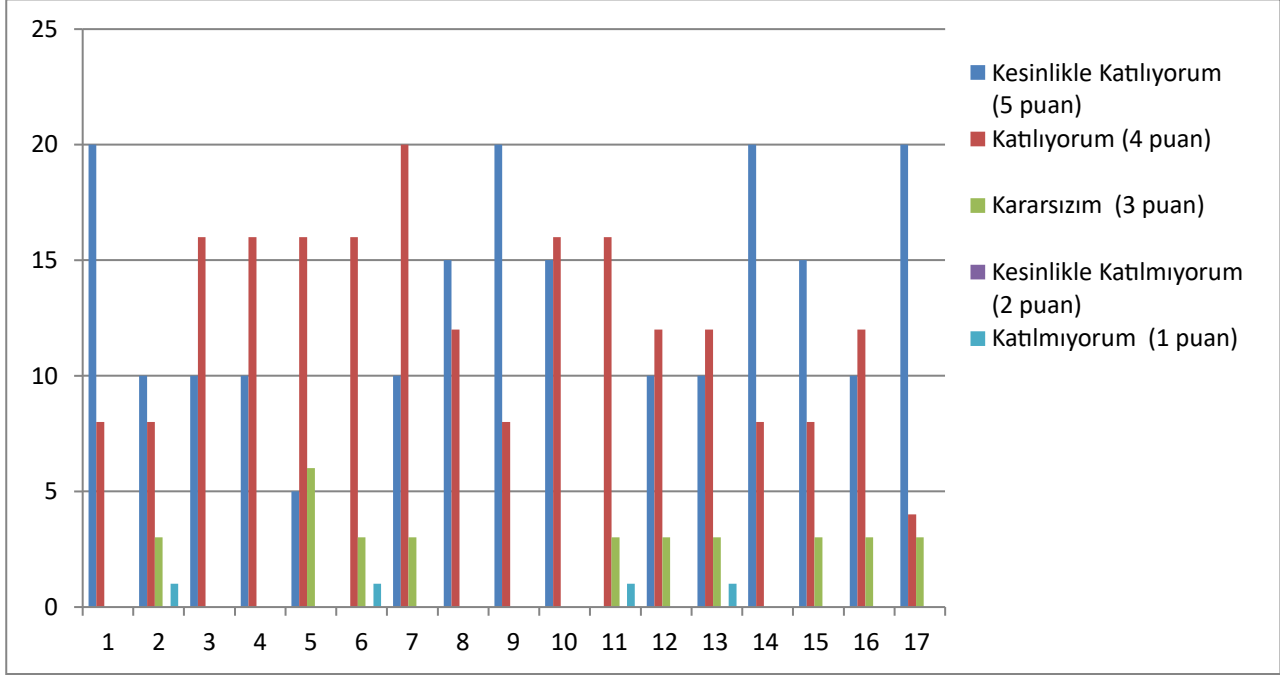
KİLEDERE ŞEHİT BÜLENT TUNÇBİLEK İLKOKULU MÜDÜRLÜĞÜ
STRATEJİK PLAN(2024-2028) “ÖĞRENCİ GÖRÜŞ VE DEĞERLENDİRME”
ANKET SONUCU

Paydaş anketlerine ilişkin ortaya çıkan temel sonuçlara altta yer verilmiştir:



Öğrenci anketlerinde okulun olumlu yönleri olarak gördüğü hususlar genel olarak şunlardır: Okul temizliğine özen gösterilmesi, öğretmen ve idarecilerin sorun, istek ve önerileri dikkate almaları, öğrenci gelişimini destekleyici faaliyetlere yer verilmesi, öğrencilerin okulunu öğretmenini sevdiği ve okula aidiyet hissettiği öğrencinin eğitimsel fiziksel ve sosyal ihtiyaçlarını rahatlıkla karşılayabildiği sonucuna varılmıştır. Olumsuz ve geliştirilmesi gereken alanlar ise; Öğrenci anketlerinde çok olumsuzluk görünmemekte olup sadece okul bahçesinin düzeninin daha iyi hale getirilmesi sonucuna varılabilir.

KİLEDERE ŞEHİT BÜLENT TUNÇBİLEK İLKOKULU MÜDÜRLÜĞÜ
“STRATEJİK PLAN (2024-2028) ÖĞRETMEN GÖRÜŞ VE DEĞERLENDİRME”
ANKET SONUCU



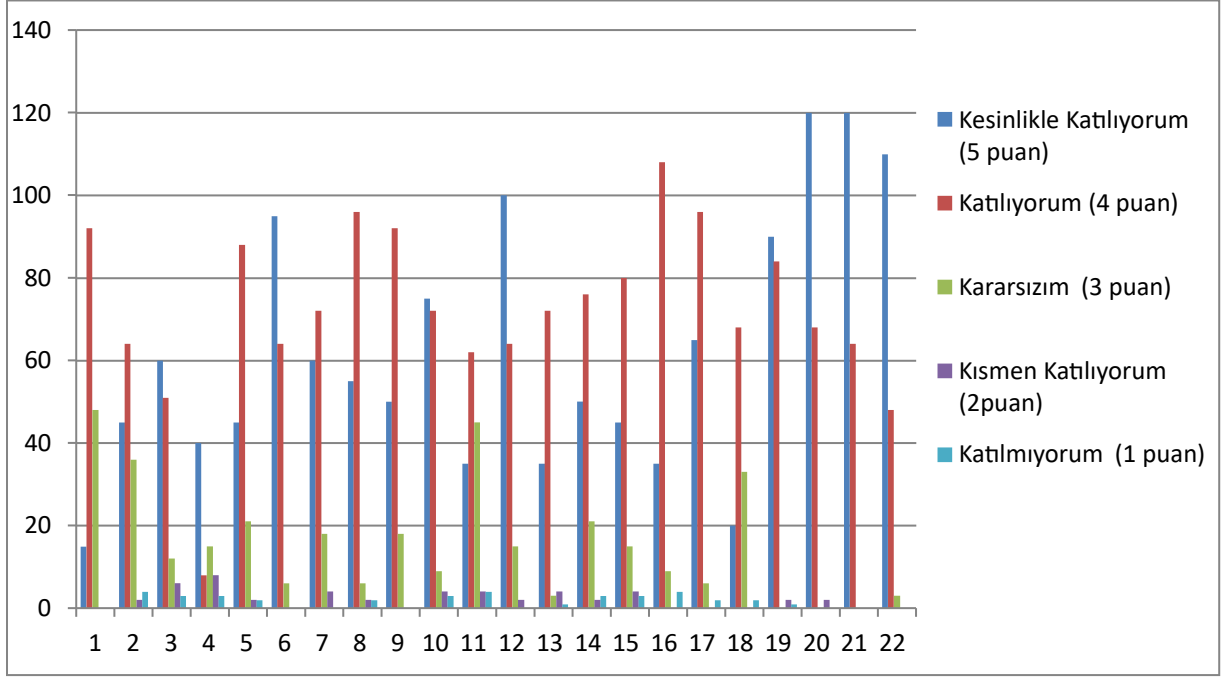
Öğretmen anketlerinde okulun başarılı bulunan yönleri genel olarak şunlardır:

Okulun görev ve vizyonunun benimsendiği İşbirlikçi bir çalışma ortamının varlığı, duyuruların zamanında iletilmesi, çocuklara yönelik yapılan etkinlikler, herhangi bir ayırım yapılmadan birlikteliğin sağlanması, yapılandırmacı öğretim için ihtiyaç duyulan materyallere ulaşılması imkânlar ölçüsünde eğitimsel ihtiyaçların karşılanmasıdır, öğretmenler arası işbirliğine dayalı öğrenme ortamının oluşturulması okula aidiyet duygusunun tüm öğretmenler tarafından benimsenmesi.

Okulun başarısız ve geliştirilmeye yönelik yönleri olarak şunlar görülmüştür:

Okulda eğitim kalitesinin daha da iyi olabileceği mesleki yeterliliğin gelişimi açısından fırsatların artırılabilmesi farklı ihtiyaçları olan öğrencileri desteklemek için daha etkin politikaların izlenebileceği velilere yönelik etkinlik sayısının daha da geliştirilebileceği sonucuna varılmıştır.

KİLEDERE ŞEHİT BÜLENT TUNÇBİLEK İLKOKULU MÜDÜRLÜĞÜ
STRATEJİK PLAN (2024-2028) “VELİ GÖRÜŞ VE DEĞERLENDİRME”
ANKET SONUCU



Veli anketlerinde okulun başarılı bulunan yönleri şunlardır: Okul-Veli iletişiminin yeterli olması, veli yükümlülüklerini yerine getirmesine ilişkin maddeler, eğitim öğretim faaliyetlerindeki veli memnuniyeti, çocuğunun okulu sevdiğini, velilerin öğrencilerle ilgili durumlarda bilgilendirmenin zamanında yapılması, okulun temiz ve bakımlı olması olarak belirtilmiştir. Velilerce herhangi bir başarısız gözükken nokta belirtilmemiştir.

Okulun başarısız ve geliştirilmeye yönelik yönleri olarak şunlar görülmüştür: Katılmıyorum ve kesinlikle katılmıyorum çoğu madde de hiç yok sadece birkaç madde ile sınırlı. Kararsızım maddesinde ise sadece 5 madde de oransal olarak 10-15 kişi Misyon vizyon, kalitenin sürekli arttığı konusu, öğrenci rehberliği gibi konularda velide kısmen de olsa kararsızlık var. Bu konular üzerine daha fazla yoğunlaşarak veli kararsızlığının giderilmesine yönelik çalışmalar yapılabilir.

PAYDAŞLAR	İÇ PAYDAŞLAR	DIŞ PAYDAŞLAR			
	Çalışanlar, Birimler	Temel ortak	Stratejik ortak	Tedarikçi	Müşteri, kitle
Milli Eğitim Müdürlüğü Çalışanları		x			
İlçe Milli Müdürlükleri Eğitim		x			
Okullar ve Bağlı Kurumlar		x			
Öğretmenler ve Diğer Çalışanlar	x				
Öğrenciler	x				x
Veliler		x			
Okul Aile Birliği	x				x
Üniversite		x			
Özel İdare		x			
Belediyeler		x	x	x	
Güvenlik Güçleri (Emniyet, Jandarma)		x			
Sosyal Hizmetler Müdürlüğü		x		x	
Gençlik ve Spor Müdürlüğü		x		x	
Sağlık Ocağı ve Sağlık Çalışanları		x	x		
Muhtarlık		x	x	x	
İşveren kuruluşlar		x			
Sivil Toplum Kuruluşları		x	x	x	

Paydaş	İç Paydaş	Dış Paydaş	Yararlanıcı (Müşteri)	Neden Paydaş?	Önceliği
MEB		x		Bağlı olduğumuz merkezi idare	1
Öğrenciler	x		x	Hizmetlerimizden yaralandıkları için	1
Veliler		x		Hizmetlerimizden yaralandıkları için	
Okullar ve Bağlı Kurumlar		x		Amaç ve hedeflerimize ulaşmak iş birliği yapacağımız kurumlar	1
STK		x		Amaç ve hedeflerimize ulaşmak iş birliği yapacağımız kurumlar	..

2.7. Okul/Kurum İçi Analiz

Müdürlüğümüzde kurum kültürünün oluşturulması için iş ve işlemlerde birim içi ve birimler arası koordinasyon sağlanmaktadır. Birimlerde görevlendirilen personel, katıldığı hizmet içi eğitimlere, ilgi ve yeteneklerine göre

Belirlenmektedir. Müdürlüğümüzde görevli personeli arasında hiyerarşik bir sistem olmakla birlikte gerek yöneticiler Gerekse personel arasında yatay iletişim mevcuttur. Her çalışanın fikirlerini rahatlıkla ifade edebileceği şekilde koordinasyon mekanizması oluşturulmuştur. Yönetici ve personelimizin mesleki yetkinliklerinin geliştirilmesi için hizmet içi eğitim

Faaliyetlerine katılımları teşvik edilmektedir. Stratejik Yönetim Sürecinde karar alma mekanizması işletilirken iç ve dış paydaşların görüşleri dikkate alınmaktadır. Müdürlüğümüz çalışmalarına etki düzeyleri ve önemleri değerlendirilerek

Beklenti ve öneriler, karar alma mekanizmasına dâhil edilmektedir. Çalışmalar kurgulanırken dönemsel, çevresel, sosyolojik ve benzeri değişkenler dikkate alınmakta, sorunların çözümü ve ihtiyaçların giderilmesi amacıyla yapılan çalışmalarda bu değişkenler değerlendirilmektedir.

Stratejik plan hazırlanması çalışmaları kapsamında yapılan tüm faaliyetler İlçe Milli Eğitim Müdürümüzün bilgileri ve tensipleri dâhilinde yürütülmektedir. Ancak stratejik planlama ve izleme-değerlendirme çalışmaları başta olmak üzere “Stratejik Yönetim Süreci” ile ilgili iş ve işlemleri koordine edecek nitelikte personelin yeterli sayıda bulunmaması, bu alanda çalışan personelin yerinin değiştirilmesi ve konudaki ihtiyacın giderilmesi zorunluluğunu ortaya koymaktadır.

2024-2028 Stratejik Plan hazırlık çalışmaları kapsamında analiz çalışmalarında elde edilen bulgu, sonuç, öneri ve değerlendirmeler aşağıda sunulmuştur.

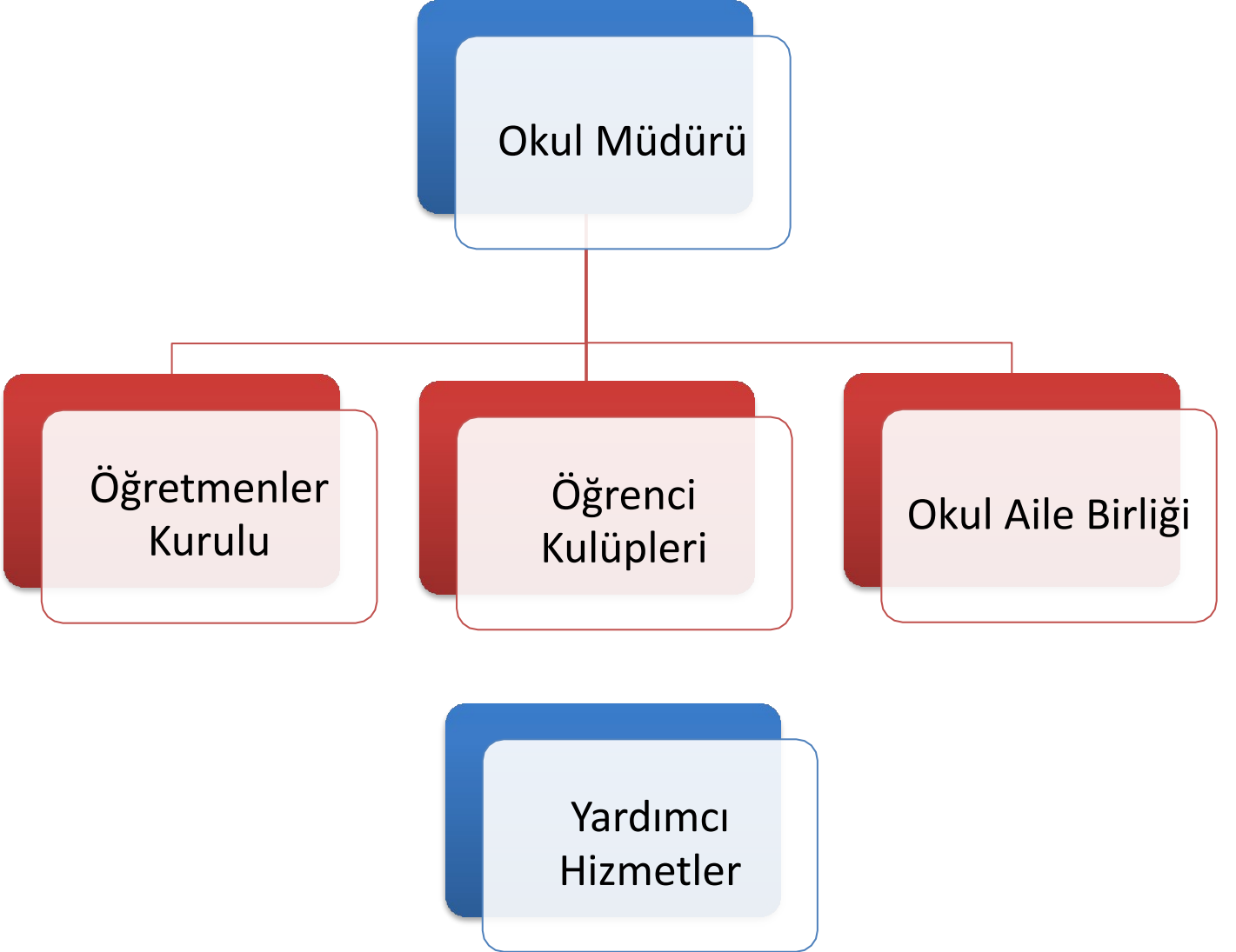
Çalışma sonuçlarına göre geliştirmeye açık alanlar öncelik sırasına göre aşağıda sıralanmıştır;

- 1- Halk Eğitim Merkezleri ile iş birliği artırma
- 2- Mesleki ve teknik eğitimde istihdamı artırma
- 3- Okul binası, bahçe, spor salonu vb. imkânlarının çoğaltılması
- 4- Kurumumuzun çevre düzenlemesini güzelleştirmek
- 5- Kurumumuz sosyal imkânlarını artırmak

Gerçekleştirilen analizlere göre kurumun güçlü olduğu alanlar öncelik sırasına göre:

- 1- Kurumumuz erişebilirliktir
- 2- Kurumumuz çözüm odaklıdır.
- 3- Kurumumuz insan haklarına önem verir.
- 4- Kurumumuz bireysel farklılıklara saygı gösterir.
- 5- Kurumumuzun çalışmaları hizmet odaklıdır.
- 6- Kurumumuz etik değerlere sahiptir.
- 7- Kurumumuz teknolojik imkânlar sunar
- 8- Kurumumuz güvenlidir.
- 9- Kurumumuz yenilikçidir.
- 10- Kurumumuz şeffaftır.
- 11- Kurumumuz adildir.
- 12- Kurumumuz temizlik faaliyetlerine önem verir.

2.7.1. Teşkilat Yapısı



Okul/Kurum İçi Analiz İçerik Tablosu

Okul/Kurum İçi	Analiz İçerik Tablosu
Öğrenci sayıları	Sınıf kademeleri, meslek alan dalları, kaynaştırma öğrencileri, yabancı uyruklu öğrenciler gibi demografik özelliklere dair detaylı sınıflandırmaları kapsamalıdır. e-Okul kayıtları kullanılarak hazırlanabilir.
Akademik başarı verileri	e-Okul kayıtları kullanılarak erişim sağlanabilir.
Sosyal-kültürel-bilimsel ve Sportif başarı verileri	Belirtilen alanlarda yarışma ödülleri ya da lisansları olan öğrencilere dair sayısal verileri kapsamalıdır.
Öğrenme stilleri envanteri	Okul rehberlik servisi tarafından uygulanmaktadır.
Devam-devamsızlık verileri	e-Okul kayıtları kullanılarak erişim sağlanabilir. Aynı zamanda okul rehberlik servisi tarafından devamsızlık nedenleri anketi uygulanarak detaylı bir analiz gerçekleştirilmesi önerilmektedir.
Okul disiplinini etkileyen faktörler anketi	Okul rehberlik servisi tarafından uygulanmaktadır.
İnsan kaynakları verileri	İdareci, öğretmen ve destek personeline dair sayısal veriler, lisans ya da yüksek lisans programlarından mezuniyet durumlarını da kapsamalıdır.
Öğretmenlerin hizmet içi eğitime katılma oranları	MEBBIS verileri kullanılarak erişim sağlanabilir.
Öğrenme ortamı verileri	Okulun fiziki yapısına (ana ve ek binalar, kapalı spor salonu vb.) ve öğrenme ortamlarına (sınıf sayısı, laboratuvar ve kütüphane vb.) dair verileri içermelidir.
Okul/kurum ortamını değerlendirme anketi	Okul rehberlik servisi tarafından uygulanmaktadır.

2.7.2. İnsan Kaynakları

Kurumlarda insan kaynaklarını, organizasyonlu amaçlar doğrultusunda en verimli şekilde kullanmak; insan kaynağının iç ve dış gelişmelere uygun olarak etkin bir şekilde planlanmasını, geliştirilmesini ve değerlendirilmesini sağlamak kurumun verimliliği açısından büyük önem taşımaktadır.

Millî Eğitim Müdürlüğü teşkilatı personel dağılımları ve bilgileri aşağıda yer alan tablolarda belirtilmiştir.

Çalışanların Görev Dağılımı

Çalışanın Unvanı	Görevleri
Okul Müdürü	1
Müdür Yardımcısı	1
Öğretmenler	7

İdari Personelin Hizmet Süresine İlişkin Bilgiler

Hizmet Süreleri	2024 Yıl İtibarıyla	
	Kişi Sayısı	%
7-10 Yıl	1	100
10 Üzeri	1	100

Okulda Oluşan Yönetici Sirkülasyonu Oranı

	Yıl İçerisinde Okul/Kurumdan Ayrılan Yönetici Sayısı			Yıl İçerisinde Okul/Kurumda Göreve Başlayan Yönetici Sayısı		
	2021	2022	2023	2021	2022	2023
TOPLAM	0	1	0	0	0	1

Tablo 11. İdari Personelin Katıldığı Hizmet İçi Programları

Adı ve Soyadı	Branşı	Katıldığı Çalışma Sayısı 2023-2024 Yılı	Toplam Saat
Serdal SOYDAN	Okul MÜDÜRÜ	10	250
Sultan TUNÇ	Müdür Yardımcısı	10	250

Öğretmenlerin Hizmet Süreleri (Yıl İtibariyle)

Hizmet Süreleri	Branşı	Kadın	Erkek	Hizmet Yılı	Toplam
4-6 Yıl	Okul Öncesi Öğretmeni	2		5,6	2
7-10 Yıl	Sınıf Öğretmeni	2		9,9	2
11-15 Yıl	Sınıf Öğretmeni	2		10,12	2

Kurumda Gerçekleşen Öğretmen Sirkülasyonunun Oranı

	Yıl İçerisinde Kurumdan Ayrılan Öğretmen Sayısı			Yıl İçerisinde Kurumda Göreve Başlayan Öğretmen Sayısı		
	2021	2022	2023	2021	2022	2023
	Yıl İçerisinde Kurumdan Ayrılan Öğretmen Sayısı			Yıl İçerisinde Kurumda Göreve Başlayan Öğretmen Sayısı		
	2021	2022	2023	2021	2022	2023
TOPLAM	1	2	1	1	2	1

Öğretmenlerin Katıldığı Hizmet İçi Eğitim Programları

Adı ve Soyadı	Branşı	Katıldığı Çalışma Sayısı 2023-2024 Yılı	Toplam Saat
Özge BELEN	Sınıf Öğretmeni	10	250
Yasemin Çalışkan GENÇER	Sınıf Öğretmeni	9	200
Seda ERGÜN	Sınıf Öğretmeni	7	120
Emine YUNLU	Sınıf Öğretmeni	10	250
Betül GÖKÇE	Sınıf Öğretmeni	7	120
Fatma KUROĞLU	Sınıf Öğretmeni	4	80

Okul/kurum Rehberlik Hizmetleri

Mevcut Kapasite				Mevcut Kapasite Kullanımı ve Performans					
Psikolojik Danışman Norm Sayısı	Görev Yapan Psikolojik Danışman Sayısı	İhtiyaç Duyulan Psikolojik Danışman Sayısı	Görüşme Odası Sayısı	Danışmanlık Hizmeti Alan			Rehberlik Hizmetleri İle İlgili Düzenlenen Eğitim/Paylaşım Toplantısı vb. Faaliyet Sayısı		
				Öğrenci Sayısı	Öğretmen Sayısı	Veli Sayısı	Öğretmenlere Yönelik	Öğrencilere Yönelik	Velilere Yönelik
	0	0	1	52	6	38	2	2	2

2.7.3.Teknolojik Düzey

Gelişen dünya teknolojisine paralel olarak ülkemiz de teknolojik alt yapısını hızla geliştirmiştir. Bakanlığımızın ortaya koyduğu birçok teknolojik yenilik okullarımızda kullanılmaktadır. E-okul, Mebbis, fiber internet, tablet, akıllı tahta v.b

Teknolojik Araç-Gereç Durumu

Araç-Gereçler	2021	2022	2023	İhtiyaç
FATİH Projesi Fotokopi Makinası	1			0
FATİH Projesi Akıllı	15	15	15	
Bilgisayar ve Sunucular	3	3	6	0
Ses, Görüntü ve Sunum Cihazları	1	1	2	0
Haberleşme Cihazları	1			0
Güvenlik Kamerası Sistemi			16	0
Mikroskop	1			0

Okulumuz fiziki mekânlar açısından derslik olarak yeterli fakat eğitim öğretimin ileri düzeye taşınması açısından diğer fiziki mekânlar yetersizdir

Fiziki Mekân Durumu

Fiziki Mekân	Va r	Yo k	Aded i	İhtiya ç	Açıklama
Öğretmen Çalışma Odası	√		1		
Fen Laboratuvarı		√		√	
Kütüphane	√		1		
Rehberlik Servisi	√		1		
Resim Odası		√			
Müzik Odası		√			
Çok Amaçlı Salon	√		1		
Spor Salonu		√		√	

2.7.4. Mali Kaynaklar

Planlama sürecinin önemli unsurlarından biri de maliyettir. Belirlenen amaç ve hedeflere ulaşabilmek için kaynakların bütçeyle ilişkilendirilmesi gerekmektedir. Böylece kaynakların belirlenmiş olan amaçlar doğrultusunda daha etkili ve verimli bir şekilde kullanılması sağlanacaktır.

Eğitim ve öğretimin başlıca finans kaynaklarını merkezî yönetim bütçesinden ayrılan pay, il özel idareleri bütçesinden ayrılan kaynaklar, ulusal ve uluslararası kurum kuruluşlardan sağlanan hibe, kredi ve burslar, gerçek ve tüzel kişilerin bağışları ve okul- aile birlikleri gelirleri oluşturmaktadır.

Kaynak Tablosu

Kaynaklar	2024	2025	2026	2027	2028
Genel Bütçe	15000	20000	22000	27000	30000
Okul Aile Birliği	1000	1500	2000	3000	4000
TOPLAM	16000	21500	24000	30000	34000

Harcama Kalemler

Harcama Kalemi	Çeşitleri
Onarım	Okul/kurum binası ve tesisatlarıyla ilgili her türlü küçük onarım; makine, bilgisayar, yazıcı vb. bakım giderleri
Sosyal-sportif faaliyetler	Etkinlikler ile ilgili giderler
Temizlik	Temizlik malzemeleri alımı
İletişim	Telefon, faks, internet, posta, mesaj giderleri
Kırtasiye	Her türlü kırtasiye ve sarf malzemesi giderleri

Gelir-Gider Tablosu

YILLAR	2021		2022		2023	
	GELİR	GİDER	GELİR	GİDER	GELİR	GİDER
Temizlik	1000		31300	15000	44100	18000
Kırtasiye				16100		26100
GENEL		1742				

2.7.5. İstatistiki Veriler

Okulumuz ile ilgili sayısal veriler mevcut ve geriye dönük olarak (en az 3 yıllık) verilerdir.

ÖĞRENCİ SAYILARI						
SINIF SAYISI	ERKEK	KIZ	ORTALAMA SINIF	MEVCUT EN AZ	MEVCUT EN FAZLA	KAYNAŞTIRMA
7	106	95	28	22	34	3
AÇILAN KURSLAR SON 3 YIL TABLOSU						
S.N.	KURS AÇILAN DERSLER	KATILIM SAYISI	DEVAMLILIK ORANI	ÖĞRETMEN SAYISI		
1	TÜRKÇE	5	0	1		
2	MATEMATİK	5	0	1		

OKUL AKADEMİK BAŞARI TABLOSU							
ULUSAL BAŞARI ÖĞR. SAYISI	MEVCUDA ORANI	İL BAŞARI SIRASI	SINIFI DOĞRUDAN GEÇEN ÖĞRENCİ SAYISI	MEVCUDA ORANI	SINIF TEKRARI SAYISI	MEVCUDA ORANI	YIL
0	0		162	99	2	2	2021
0	0		173	100	2	2	2022
0	0		186	100	2	2	2023

ÖĞRENCİ DEVAM DURUM TABLOSU

YIL	ÖĞRENCİ SAYISI	SÜREKLİ DEVAMSIZ SAYISI	DEVAM SIZ ORANI	DEVAMI SAĞLANAN SAYISI	DEVAMSIZLIKTA KALAN SAYISI
2021	162	3	2	1	2
2022	173	3	2	1	2
2023	186	3	2	1	2

**OKUL REHBERLİK FAALİYET
TABLOSU**

YILI	FAALİYET ADI	ÖĞRENCİ SAYISI
2021	Akran zorbalığı ve şiddet	162
2022	Bağımlılık	173
2023	Teknoloji ve sosyal medya kullanımı farkındalığı.	186

**SOSYAL KULÜP ÇALIŞMA
TABLOSU**

SOSYAL KULÜP ADI	PROJE SAYISI
Sağlık Temizlik Beslenme Kulübü	1
Kızılay Kulübü	1
Yeşilay Kulübü	1
Afete Hazırlık Kulübü	1
Trafik kulübü	1

**PERSONEL DEVAM DURUM
TABLOSU**

RAPOR ALAN PERSONEL SAYISI	MAZERET ALAN PERSONEL SAYISI	YILDA İZİN ALMA SIKLIĞI	HAFTALIK RAPOR SAYISI
6	2	10	0

**MEB-MEM-BELEDİYE-
TÜBİTAK -AB
FAALİYET KATILIM DURUM
TABLOSU**

YILI	FAALİYET ADI	KURUM	KATILIM SAYISI
2021	Atık Pil Toplama Etkinliği, Yarışmalar	Mem, Belediye	150
2022	Atık Pil Toplama Etkinliği, Yarışmalar, Ağaç dikme etkinliği	Mem, Belediye	163
2023	Atık Pil Toplama Etkinliği, Yarışmalar	Mem, Belediye	180

**ULAŞIM BİLGİLERİ
TABLOSU**

ÖĞRENCİ SAYISI	SERVİSLİ SAYISI	YAYA VE ÖZEL ARAÇLA GELEN SAYISI
201	0	201

FİZİKİ DURUM TABLOSU			
ADI	VAR/YOK	KULLANIMA UYGUN/DEĞİL	KULLANMA SIKLIĞI
DERSLİK SAYISI	7	UYGUN	SIKSIK
İDARİ ODA SAYISI	2	UYGUN	SIKSIK
REHBERLİK ODASI	1	UYGUN	SIKSIK
MEMUR ODASI	0		
ÖĞRETMEN ODASI	1	UYGUN	SIKSIK
ÇOK AMAÇLI SALON	1	UYGUN	SIKSIK
DEPO	1	UYGUN	ARASIRA
ARŞİV	1	UYGUN	ARASIRA

ISINMA DURUM TABLOSU			
ISINMA TÜRÜ	ISINMA TAM SAĞLANIYOR/SAĞLANAMIYOR	NEDENLERİ	GÖREVLİ EĞİTİM BELGESİ VAR/YOK
KÖMÜR/ KALORİFER	TAM SAĞLANIYOR		VAR

SİVİL SAVUNMA ÇALIŞMA TABLOSU		
ADI	VAR/YOK	AÇIKLAMA
YANGIN TÜPÜ	VAR	
YANGIN TERTİBAT	VAR	
İKAZ ALARM ZİLİ	YOK	
BACA TEMİZLİĞİ	VAR	
SİVİL SAVUNMA TATBİKATI	VAR	

2.8. Çevre Analizi (PESTLE)

PESTLE analiziyle Müdürlüğümüz üzerinde etkili olan veya olabilecek politik, ekonomik, sosyokültürel, teknolojik, yasal ve çevresel dış etkenlerin tespit edilmesi amaçlanmıştır.

● Politik Faktörler

- Eğitimin merkezi yönetim anlayışından yerinden yönetim anlayışına doğru kayması
- MEB yasa, yönetmelik ve mevzuat değişiklikleri
- Yabancı dil eğitimine erken yaşlarda başlanması
- Öğrencilerin değişik ihtiyaçlarına, doğal yeteneklerine ve ilgi alanlarına odaklanma
- 4+4+4 kademeli zorunlu eğitim sisteminin tesis edilmesi ve müfredatın bu doğrultuda yenilenmesi
- Eğitim sisteminde, bireylerin kişilik ve kabiliyetlerini geliştiren, hayat boyu öğrenme yaklaşımının uygulanması

● Ekonomik Faktörler

- Kasabanın Niğde'nin ekonomik faaliyetlerinin gerçekleştiği bölgelere yakın olması
- Bölgenin il merkezine yakınlığı, ulaşımın kolaylığı olması
- Enerji ve tarım sektöründe aktif rol almaya başlaması
- Turizme kaynaklık edecek tarihi ve doğal mirasa sahip olması
- İlimizdeki hayırseverlerin eğitime desteği
- Organize tarım işletmelerinin oluşumunun yetersiz olması
- İlimizin coğrafi konum olarak stratejik bir yerde bulunması
- Hizmet sektöründeki eksiklikler
- AB eğitim projelerinin eğitime önemli oranda ekonomik destek sağlaması

● Sosyokültürel Faktörler

- Medyanın olumsuz etkileri ile kültürel değerlerdeki çatışmanın artması
- Toplumun eğitimden beklentilerinin akademik başarıya odaklı olmasının eğitime olumsuz etkisi
- Kasabamızın göç vermesi nüfusunu il merkezine kayması
- Sosyal aktivitelerin yapılacağı yeterli mekân olmaması
- Birçok geleneksel ve sosyal yapının etkisinin azalması
- Aile ilişkilerinin eski sıklığını kaybetmesi

● Teknolojik Faktörler

- Fatih Projesinin yaygınlaştırılması
- Eğitimde teknolojik alt yapı ve E- Okul uygulamaları
- Bilginin hızlı üretimi, erişilebilirlik ve kullanılabilirliğinin gelişmesi
- Teknolojinin kullanım amacına yönelik tehditler
- Teknolojinin sağladığı yeni öğrenme ve paylaşım olanakları
- Toplumun teknolojideki olumsuz gelişmelerin etkisinde kalması
- Bilgi ve iletişim teknolojilerinin müfredata entegrasyonunun sağlanması
- Başta il merkezleri olmak üzere, merkeze uzak kırsal bölgelerde dahi teknoloji ve internet olanakları bakımından belirli bir alt yapıya sahip olma
- Kurum ve kuruluşlarda teknoloji sayesinde zaman ve hız bakımından işgücü verimliliği artmıştır.

- 3G ve 4G teknolojilerinin öğrenciler arasında yaygınlaşması
- Yasal Faktörler
 - Mevzuat hükümleri
- Çevresel Faktörler
 - Sürdürülebilir çevre politikalarının uygulanıyor olması,
 - Toplumun ve yerel yönetimlerin farkındalığı
 - Keten çimen yaylası ve Demirkazık Dağının gelişen turizm potansiyeli
 - Birçok tarihi medeniyete ev sahipliği yapması nedeniyle çok sayıda yerli ve yabancı turisti ağırlama potansiyeli
 - Doğa, yayla turizmi potansiyeli.

2.9. GZFT Analizi

Müdürlüğümüzün performansını etkileyecek stratejik konuları belirlemek ve yönetebilmek amacıyla gerçekleştirilen durum analizi çalışmaları kapsamında SPE tarafından GZFT Analizi yapılmıştır.

Durum analizi kapsamında kullanılacak temel yöntem olan GZFT (Güçlü Yönler, Zayıf Yönler, Fırsatlar ve Tehditler) analizidir. Genel anlamda kurum/kuruluşun bir bütün olarak mevcut durumunun ve tecrübesinin incelenmesi, üstün ve zayıf yönlerinin tanımlanması ve bunların çevre şartlarıyla uyumlu hale getirilmesi sürecine GZFT analizi adı verilir. GZFT analizi, kurum/kuruluş başarısı üzerinde kilit role sahip faktörlerin tespit edilerek, stratejik kararlara esas teşkil edecek şekilde yorumlanması sürecidir. Bu süreçte kurum/kuruluş ve çevresiyle ilgili kilit faktörler belirlenerek niteliğini artırmak için izlenebilecek stratejik alternatifler ortaya konulmaktadır. İdarenin ve idareyi etkileyen durumların analitik bir mantıkla değerlendirilmesi ve idarenin güçlü ve zayıf yönleri ile idareye karşı oluşabilecek idarenin dış çevresinden kaynaklanan fırsatlar ve tehditlerin belirlendiği bir durum analizi yöntemidir.

Müdürlüğümüzce yapılan GZFT analizinde Müdürlüğümüzün güçlü ve zayıf yönleri ile Müdürlüğümüz için fırsat ve tehdit olarak değerlendirilebilecek unsurlar tespit edilmiştir.

GÜÇLÜ YÖNLER	ZAYIF YÖNLER
<ul style="list-style-type: none"> → Kendini geliştirmeye ve gelişime açık , teknolojiyi kullanmaya istekli öğrencilerimizin olması → Liderlik davranışlarını sergileyebilen yönetici ve çalışanların bulunması Öğretmen ve yönetici iş birliğinin güçlü olması, tecrübeli ve dinamik öğretmen kadrosunun olması. → Çoğunlukla eğitimin önemini kavramış her konuda işbirliğine hazır veliler. → Yeni yapılacak binanın ihtiyaçları karşılayabilmesi, → Okuldan yardımını esirgemeyen güçlü okul- aile birliğinin olması → Okul yönetiminin tecrübeli olması, Öğretmenler kurulunda alınan kararların herkes tarafından benimsenip uygulanabilmesi, dilek ve önerilere değer verilmesi. → Okul Yönetimi , öğretmenler, veliler arasında sıkı işbirliğinin olması 	<ul style="list-style-type: none"> → Akademik başarının üst seviyelere çıkarılma arzusu , okuma alışkanlığının az olması, ifade ve yorum alışkanlığı (proje hazırlama çalışmaları),düzenli ve dengeli beslenme alışkanlığı , → Ekonomik sıkıntılar, parçalanmış aileler, kültür seviyesi farklılıkları → Kendimize ait binanın olmayışı. → Türkçe bilmeyen aile ve çocuklar. Eğitim sistemimize uyum sağlayamama, isteksizlik → Halkoyunları ve geleneksel oyunlara katılım, Sosyal ve kültürel faaliyet katılma isteksizliği . → Öğrencilerin bireysel ve toplumsal sorunları tanıma ve bu sorunlara çözüm yolu arama alışkanlığı kazandırma. → Öğrencilere Olumlu Davranışların Kazandırılmasında aile desteğinin yetersiz olması → Okulumuzda spor ve müsabakalarla ilgili faaliyetlerin sayısının azlığı
FIRSATLAR	TEHDİTLER
<ul style="list-style-type: none"> →Milli eğitimin temel eğitim politikası, → Okulumuzun ihtiyaçları ve büyük giderlerinin bakanlıkça karşılanması → Niğde'nin küçük bir Anadolu vilayeti olması. → Okullara internet ve bilişim araçlarının milli eğitim tarafından karşılanması → Kurumların bütün iş ve işlemlerinin mevzuata bağlanması → Milli eğitim ve yerel yönetimlerin çevreye karşı duyarlı politikaları. 	<ul style="list-style-type: none"> ➤ Ailelerin öğrencilerin eğitim-öğretim faaliyetlerine yeterli önem vermemesi, mesleki açıdan veli endişeleri ➤ Velilerin ekonomik durumunun düşük oluşu ve çoğunun işsiz olması okul kayıt alanının geniş olması ➤ Parçalanmış ve problemlili aileler. Bulduğumuz bölgenin hızlı göç alıp vermesi Öğrencilerin ortak bir okul kültüre sahip olmaması, okula uyum ve uyum problemleri ➤ Medyanın eğitici görevini yerine getirmemesi, ➤ Öğrenci disiplin anlayışının yetersizliği, Veli memnuniyeti sınırları, Sürekli değişen eğitim politikaları ➤ Okulda eğitim öğretim saatleri dışında okul bahçesinin oyun alanı olarak kullanılması ,çevrenin betonlaşmış olması

2.10. Tespit ve İhtiyaçların Belirlenmesi

Durum analizi çerçevesinde gerçekleştirilen tüm çalışmalardan elde edilen veriler; paydaş anketleri, toplantı tutanakları vs. göz önünde bulundurularak özet bir bakış geliştirilmesi sürecidir. Oluşturulan tablo amaç ve hedeflere ulaşmak için temel yapıyı oluşturacaktır. Tablo 23'te farklı durum analizi bulguları için birer örnek tespit ve ihtiyaçlar alanı örneklendirilmiştir (Bu tabloya yayımlanan Stratejik Plan'da yer verilmeyecektir.). Gelişim ve sorun alanları analizi ile GZFT analizi sonucunda ortaya çıkan sonuçların planın geleceğe yönelim bölümü ile ilişkilendirilmesi ve buradan hareketle hedef, gösterge ve eylemlerin belirlenmesi sağlanmaktadır.

Gelişim ve sorun alanları ayrımında eğitim ve öğretim faaliyetlerine ilişkin üç temel tema olan Eğitime Erişim, Eğitimde Kalite ve kurumsal Kapasite kullanılmıştır. Eğitime erişim, öğrencinin eğitim faaliyetine erişmesi ve tamamlamasına ilişkin süreçleri; Eğitimde kalite, öğrencinin akademik başarısı, sosyal ve bilişsel gelişimi ve istihdamı da dâhil olmak üzere eğitim ve öğretim sürecinin hayata hazırlama evresini; Kurumsal kapasite ise kurumsal yapı, kurum kültürü, donanım, bina gibi eğitim ve öğretim sürecine destek mahiyetinde olan kapasiteyi belirtmektedir.

Tespit ve İhtiyaçları Belirlenmesi

Durum Analizi Aşamaları	Tespitler	İhtiyaçlar
Uygulanmakta Olan Stratejik Planın Değerlendirilmesi	-İzleme ve değerlendirme çalışmalarında eksiklikler saptanmıştır. -Planın uygulanabilirliğinin az olması gerçekçi sorun ve çözüm yollarının yetersizliği	-İzleme ve değerlendirme için etkin bir sistem kurulması - Gerçekçi amaç ve hedeflerin belirlenmesi - Etkin planlama ve işbirliği
Paydaş Analizi	-Aileler ile iletişim ve iş birliği yetersizdir. -Paydaşların okulla bağını güçlendirecek çalışmaların yetersizliği.	-Aileler ile ilişkileri güçlendirecek bir ekosistemin kurulması -Paydaşların eğitimle bağını güçlendirecek sosyal kültürel faaliyetler.
Okul İçi Analiz	-Öğrencilerin öğrenme stilleri arasında en yüksek yüzde (%80) sosyal öğrenmedir. -Okul ikliminin başarıya etkisi	İş birlikçi öğretim tekniklerine ağırlık verilmesi -Okul iklimin olumlu yönde gelişimini destekleyen çalışmalar.

3.GELECEĞE BAKIŞ

Bu bölümde; Müdürlüğümüzün misyonu, vizyonu ve temel değerleri ile stratejik amaçları, stratejik hedefleri, performans göstergeleri ve eylemleri yer almaktadır. Türkiye Cumhuriyeti Anayasası, 1739 sayılı Millî Eğitim Temel Kanunu,1 (Bir) numaralı Cumhurbaşkanlığı Kararnamesi ve ilgili diğer mevzuat ve üst politika belgelerinden yararlanılarak Müdür, Üst Kurul ve Ekip Üyelerinin görüşleri doğrultusunda Müdürlüğümüzün misyonu oluşturulmuştur. Uzun vadede Müdürlüğümüzün gerçekleştirmek istediklerini ve ulaşmak istediği yeri yansıtacak şekilde kurumun vizyonu oluşturulmuştur. Temel değerlerimiz; Strateji Geliştirme Şubesi çalışanlarının görüşleri dikkate alınarak nitel analiz, toplumsal beklentiler, paydaş düşünceleri, kurumun vizyonu gibi faktörler değerlendirilerek ortaya konulmuştur.

3.1.Misyon

Yeniliklere açık, sürekli kendini geliştiren genç öğretmen kadrosuyla, öğrenci merkezli eğitim veren, teknolojiyi kullanan, velilerin ihtiyaç duydukları her an okul idaresi ve öğretmenlerine ulaşıp eğitim öğretim hizmetlerini alabildikleri, öğrencilerinin başarılarını ön planda tutup, kaliteden ödün vermeyen çağın gereklerine uygun donanıma sahip bir eğitim kurumuyuz.

3.2.Vizyon

Milli kültür öğelerini içselleştirmiş, eğitim - öğretim, kurum kültürü ve kalitesi ile yenilikçi ve girişimci bir kurum olmak.

3.3. Temel Değerler

- Empati
- Bilimsel
- Milli, Millî ve Dini Değer
- Tarafsız
- Saygın
- Kaliteli
- Samimi
- Mütevazı
- Adil
- Üretken

4. AMAÇ, HEDEF VE PERFORMANS GÖSTERGESİ İLE STRATEJİLERİN BELİRLENMESİ

Amaç 1	A.1 Temel eğitimde öğrencilerin kaliteli eğitime erişimleri fırsat eşitliği temelinde artırılarak bilişsel, duyuşsal ve fiziksel olarak çok yönlü gelişimleri sağlanacak ve temel hayat becerilerini edinmiş öğrenciler yetiştirilecektir.								
Hedef 1.1	H.1 1 Öğrencilerin bilimsel, kültürel, sanatsal, sportif ve toplum hizmeti alanlarında ders dışı etkinliklere katılım oranı artırılabacaktır.								
Performans Göstergeleri	Hedef Etkisi (%)	Başlangıç Değeri	2024	2025	2026	2027	2028	İzleme Sıklığı	Rapor Sıklığı
PG 1.1.1 Okulda bir eğitim ve öğretim döneminde bilimsel, kültürel, sanatsal ve sportif alanlarda en az bir faaliyete katılan öğrenci oranı (%)	20	0	5	10	15	20	30	6 Ay	Yıllık
PG 1.1.2 Bir eğitim ve öğretim yılında en az iki sosyal sorumluluk ve toplum hizmeti çalışmalarına katılan öğrenci oranı (%)	20	0	80	90	100	100	100	6 Ay	Yıllık
PG 1.1.3 Bir eğitim ve öğretim yılında yerel, ulusal ve uluslararası proje, yarışma vb. etkinliklere katılan öğrenci oranı (%)	20	0	10	30	40	50	60	6 Ay	Yıllık
PG 1.1.4 Okulda bir eğitim ve öğretim yılında geleneksel çocuk oyunları alt başlığında en az bir faaliyete katılan öğrenci oranı (%)	20	0	80	100	100	100	100	6 Ay	Yıllık
PG 1.1.5 Okulda bir eğitim ve öğretim yılında geleneksel çocuk oyunlarına yönelik olarak düzenlenen alan/mekan sayısı.	20	0	100	100	100	100	100	6 Ay	Yıllık
Koordinatör Birim	Okul İdaresi								
İş Birliği Yapılacak Birimler	İl Sağlık Birimleri, Belediyeler, İl Millî Eğitim Müdürlüğü Okul müdürü, Müdür Yardımcısı, Sınıf öğretmenleri								
Riskler	Okul dışı imkânların oluşturulmasında ilgili kurum ve kuruluşların yeterli desteği göstermemesi, Yaz dönemlerinde bölgesel değişim programlarına yeterli talep olmaması, Öğrencilerin sosyal girişimcilik konusundaki isteksizliği, Okullara kaynak aktarılmasında kullanılacak kriterlerin belirsiz olması, Yeterli spor ekipmanlarının ve uygun spor alanının bulunmaması								
Stratejiler	S.1 Her bir öğrencinin bir kulüp faaliyetinde aktif olarak yer alması sağlanarak kulüp faaliyetlerinin etkinliği artırılabacaktır.								

	<p>S.2 Öğrencilerin seviyelerine uygun olarak toplumsal sorunların çözümüne katkı sağlamak ve farkındalık oluşturmak amacıyla afet ve acil durum, çevre, eğitim, spor, kültür ve turizm, sağlık ve sosyal hizmetler alanlarında toplum hizmeti faaliyetlerine katılımları artırılacaktır.</p> <p>S.3 Diğer kurum ve kuruluşlarla iş birliği içerisinde yürütülen bilimsel, sosyal, kültürel, sanatsal ve sportif alanlardaki faaliyetler artırılacaktır.</p> <p>S.4 Okul bahçeleri çocukların geleneksel oyunlarla vakit geçirmelerini sağlayacak ve gelişimlerini destekleyecek şekilde etkin olarak kullanılacaktır.</p> <p>S.5 E-okul sisteminde bulunan sosyal etkinlik modülünde gerçekleştirilen etkinlikler işlenecektir.</p>
Maliyet Tahmini	2500
Tespitler	<p>Okul bahçelerinin öğrencilerin çok yönlü gelişimini destekleyecek şekilde tasarlanması ve dersler ile ders dışı etkinliklerin kültürel kazanımlarla desteklenmesi, Okul ve mahalle spor kulüpleri ile bölgesel değişim programları ve şartları elverişsiz okulların öğrenci ve öğretmenlerinin desteklenmesi için finansman sağlanması,</p> <p>Okullar arası farklılıkları tespit etmek ve kaynakları adaletli bir şekilde paylaşmak için sistem kurulması, Hedeflenen başarıyı gösteremeyen öğrencilerin desteklenmesine yönelik mekanizmaların oluşturulması.</p>
İhtiyaçlar	Okul bahçelerindeki oyun alanlarını düzenleme çalışmalarının yapılması. İlgili kurumlarla iş birliği çalışmalarının yapılması.

Amaç 1	A.1 Temel eğitimde öğrencilerin kaliteli eğitime erişimleri fırsat eşitliği temelinde artırılarak bilişsel, duyuşsa ve fiziksel olarak çok yönlü gelişimleri sağlanacak ve temel hayat becerilerini edinmiş öğrenciler yetiştirilecektir								
Hedef 1.1	H 1.2 Eğitim kurumlarımızı sosyal yaşam alanlarına dönüştürerek devamsızlık yapan öğrencilerimizin okula ilgisi ve devam oranları artırılacaktır.								
Performans Göstergeleri	Hedefe Etkisi (%)	Başlangıç Değeri	2024	2025	2026	2027	2028	İzleme Sıklığı	Rapor Sıklığı
PG 1.1.1 En az 1 yıl okulöncesi eğitim almış 1. Sınıf öğrenci oranı	20	60	70	80	85	90	100	6 ay	Yıllık
PG 1.1.2 İlkokul okullaşma oranı (6-9 yaş)	20	100	100	100	100	100	100	6 ay	Yıllık
PG 1.1.3 İlkokul 20 gün ve üzeri devamsız öğrenci oranı	20	0	0	0	0	0	0	6 ay	Yıllık
PG 1.1.4 1 dönemde düzenlenen veli toplantısı/semineri/eğitimi sayısı	20	3	5	6	7	8	9	6 ay	Yıllık

Koordinatör Birim	Okul İdaresi
İş Birliği Yapılacak Birimler	Muhtarlıklar, Veliler, Belediyeler, İl Milli Eğitim Müdürlüğü Okul müdürü, Müdür Yardımcısı, Sınıf öğretmenleri
Riskler	Okul dışı imkânların oluşturulmasında ilgili kurum ve kuruluşların yeterli desteği göstermemesi, Veli okul etkinliklerine katılımının yetersizliği, okulöncesi eğitime velinin yeterince istekli olmaması. Öğrenci ulaşım sıkıntısı.
Stratejiler	S-1.2.1 Erken çocukluk eğitimi hizmetleri yaygınlaştırılması için tanıtıcı, bilgilendirici çalışmalar yapılacaktır. S-1.2.2 Temel eğitim okullarımızın fiziki olanakları iyileştirilerek öğrencilere yönelik sosyal, sportif, kültürel alanlar artırılacaktır. S-1.2.3 Öğrencilerin devamsızlıklarını azaltmaya yönelik iş birlikleri geliştirilerek süreçlerin etkili şekilde işletilmesi sağlanacaktır.
Maliyet Tahmini	2500
Tespitler	İlgili kurum ve kuruluşlarla iş birliği çalışmaları, Veli bilinçlendirme çalışmaları, ulaşım sorununun çözümü için yapılacak çalışmalar
İhtiyaçlar	Toplantılar, veli görüşmeleri. İlgili kurumlarla iş birliği çalışmalarının yapılması.

Amaç 1	A.2 Öğrencilerin eğitim öğretime etkin katılımlarıyla donanımlı olarak bir üst öğrenime geçişi sağlanacaktır.								
Hedef 1.1	H.2.1 Öğrenme kayıpları önleyici çalışmalar yapılarak azaltılacaktır.								
Performans Göstergeleri	Hedef Etkisi (%)	Başlangıç Değeri	2024	2025	2026	2027	2028	İzleme Sıklığı	Rapor Sıklığı
PG 1.1.1 İlkokullarda Yetiştirme Programına (İYEP) dâhil olan öğrencilerin Türkçe dersi kazanımlarına ulaşma oranı (%)	25	0	0	60	70	80	90	6 Ay	Yıllık
PG 1.1.2 İlkokullarda Yetiştirme Programına dâhil olan öğrencilerin matematik dersi kazanımlarına ulaşma oranı (%)	25	0	0	60	70	80	90	6 Ay	Yıllık
PG 1.1.3 20 gün ve üzeri	25	0	0	0	0	0	0	6 Ay	Yıllık

özürsüz devamsızlık yapan öğrenci oranı (%)									
PG 1.1.420 gün ve üzeri özürsüz devamsızlık yapan öğrenci oranı (%)	25	0	0	0	0	0	0	6 Ay	Yıllık
Koordinatör Birim	Okul İdaresi								
İş Birliği Yapılacak Birimler	Okul Aile Birliği, Öğretmenler, Milli Eğitim Müdürlüğü								
Riskler	Öğrencilerin kursa devam etme konusunda devamsızlık yapmaları, Velilerin yeterli bilgi sahibi olmadıkları için bu tür kurslara karşı ön yargılı olmaları.								
Stratejiler	S.2.1. Öğrencilerin Türkçe dersindeki eksikleri tespit edilerek İYEP aracılığıyla akademik yeterliklerinin artırılması sağlanacaktır. S.2.2. Öğrencilerin matematik derslerindeki eksikleri tespit edilerek İYEP aracılığıyla akademik yeterliklerinin artırılması sağlanacaktır. S.2.3. İYEP'in ders içeriklerine katkı sağlayacak etkinlik, okuma vb aktivitelerin zenginleştirilmesi sağlanacaktır. S.2.4. İYEP içerikleri öğrencinin hazır bulunuş seviyesi dikkate alınarak hazırlanacaktır. S.2.5. Öğrencilerin devamsızlık nedenleri tespit edilerek devamsızlığa neden olan etmenler giderilecektir.								
Maliyet Tahmini	1000								
Tespitler	Yapılan eğitimlere öğrencilerin öğrenme kayıplarının fazla olmasından dolayı kendilerini tamamen kapatmaları ve öğrencilerin derslere karşı ilgisiz olmaları.								
İhtiyaçlar	Eğitim niteliklerini arttırmak.								

Amaç 1	A.4 Eğitim ortamlarının fiziki imkânları geliştirilecektir.								
Hedef 1.1	H.4.1 Temel eğitimde okulların niteliğini arttıracak uygulama ve çalışmalara yer verilecektir.								
Performans Göstergeleri	Hedefe Etkisi (%)	Başlangıç Değeri	2024	2025	2026	2027	2028	İzleme Sıklığı	Rapor Sıklığı
PG 1.1.1 Temel eğitimde okulların niteliğini arttıracak uygulama ve çalışmalara	25	10	20	30	40	50	60	6 Ay	Yıllık

yer verilecektir.									
PG 1.1.2 İyileştirilen fiziki mekân (derslikler, spor salonu, kütüphaneler, atölyeler vb.) sayısı.	25	0	1	1	1	1	1	6 Ay	Yıllık
PG 1.1.3 Ders dışı etkinlik ortamı sayısı	25	1	1	1	1	1	1	6 Ay	Yıllık
PG 1.1.4 Okula kazandırılan spor salonu, kütüphaneler, atölye sayısı	25	0	1	1	0	0	0	6 Ay	Yıllık
Koordinatör Birim	Okul idaresi								
İş Birliği Yapılacak Birimler	Belediyeler, Kamu idareleri, İl Milli Eğitim Müdürlüğü								
Riskler	Belirlenen eksiklikler için yeterli bütçenin olmaması Yapılacak fiziki mekânlar için okullarda yeterli alanın olmaması								
Stratejiler	S.4.1 .Fiziki mekânların iyileştirilmesi için kamu idareleri, belediyeler ve İş verenlerle iş birlikleri yapılacaktır. S.4.2.Atölye ve laboratuvarların iyileştirilmesi için sektör ile iş birlikleri yapılacaktır.								
Maliyet Tahmini	60000								
Tespitler	İş birliği yapılacak birimlerden olumlu geri dönüşlerin olmaması Maliyet konusunda yeterli parasal kaynakların olmaması								
İhtiyaçlar	Fiziki mekân için yeterli alanların oluşturulması Oluşturulacak alanlar için malzeme desteği								

Amaç 1	A.3.Öğrencilere medeniyetimizin ve insanlığın ortak değerleriyle çağın gereklerine uygun bilgi, beceri, tutum ve davranışlar kazandırılacaktır.
Hedef 1.1	H.3.1 Öğrencilere evrensel değerler, sağlıklı yaşam ve çevre bilinci duyarlılığı kazandırılacaktır.

Performans Göstergeleri	Hedefe Etkisi (%)	Başlangıç Değeri	2024	2025	2026	2027	2028	İzleme Sıklığı	Rapor Sıklığı
PG 1.1.1 PG.3.1.1 Öğrenci başına okunan kitap sayısı	20	7	9	10	11	12	13	6Ay	Yıllık
PG 1.1.2 Sağlıklı ve dengeli beslenme ile ilgili verilen eğitim sayısı	20	4	5	6	7	8	9	6Ay	Yıllık
PG 1.1.3 Sağlıklı ve dengeli beslenme ile ilgili verilen eğitime katılan öğrenci sayısı	20	45	50	55	55	55	55	6Ay	Yıllık
PG 1.1.4 Çevre bilincinin artırılmasına yönelik verilen eğitim sayısı	20	0	1	1	1	2	2	6Ay	Yıllık
Koordinatör Birim	Okul idaresi								
İş Birliği Yapılacak Birimler	Gençlik ve Spor Bakanlığı, İl Millî Eğitim, İl gençlik ve Spor Müdürlüğü, Belediyeler								
Riskler	Öğrencilere aile de kitap okuma ve sağlıklı beslenme konusunda yeterince rol model olacak kişilerin olmaması. Yeterli eğitimlerin sağlanamaması, Okul bölgesinin kurak iklim özelliklerine sahip olması								
Stratejiler	S3.1.1 Okul Kütüphanesi zenginleştirilecek, öğrencilerin kütüphaneden yararlanması sağlanacaktır. S3.1.2 Türkçe dersinde ders saatinin bir bölümü okumaya ayrılacak ve okul müdürlüğünce planlanan zamanlarda okuma etkinlikleri düzenlenecektir. S3.1.3 Serbest etkinlikler saati, öğrencilerin sanatsal, sportif ve kültürel faaliyetlere katılım sağlayacağı şekilde düzenlenecektir. S3.1.4 Öğrencilere sağlıklı ve dengeli beslenmelerine yönelik bilgilendirme eğitimleri ve etkinlikler yapılacaktır. S3.1.5 Öğrencilere, nezaket ve görgü kuralları konusunda eğitimler verilerek konuya ilişkin etkinlikler düzenlenecektir.								
Maliyet Tahmini	2500								
Tespitler	Yapılan eğitimlere velilerin katılım oranının az olması.								
İhtiyaçlar	Eğitimlerin niteliğinin artırılması								

4.1. Maliyetlendirme

Amaç	2024	2025	2026	2027	2028	Toplam Maliyet
Amaç 1	6000	7000	8000	9000	10000	40000
Hedef 1.1	3000	4000	5000	6000	7000	25000
Hedef 1.2	3000	3000	3500	3500	4500	17500
Amaç 2	2000	3000	4000	5000	6000	20000
Hedef 2.1	2000	3000	4000	5000	6000	20000
Amaç 3	4000	4000	5000	5500	6000	24500
Hedef 3.1	3000	4000	5000	6000	7000	25000
Amaç 4	60000	60000	6000	60000	60000	300000
Hedef 4.1	65000	25000	30000	30000	30000	180000
Genel Yönetim Giderleri	10000	15000	20000	25000	30000	100000
TOPLAM	158000	128000	90500	158000	166500	701000

5. İZLEME VE DEĞERLENDİRME

Okulumuz Stratejik Planı izleme ve değerlendirme çalışmalarında 5 yıllık Stratejik Planın izlenmesi ve 1 yıllık gelişim planının izlenmesi olarak ikili bir ayrıma gidilecektir.

Stratejik planın izlenmesinde 6 aylık dönemlerde izleme yapılacak denetim birimleri, il ve ilçe millî eğitim müdürlüğü ve Bakanlık denetim ve kontrollerine hazır halde tutulacaktır.

Belirtilen temel ilkeler ve veri analiz yöntemleri doğrultusunda Kiledere Şehit Bülent Tunçbilek İlkokulu 2024-2028 Stratejik Planı İzleme ve Değerlendirme Model'inin çerçevesini;

- Performans göstergeleri ve stratejiler bazında gerçekleşme durumlarının belirlenmesi,
- Performans göstergelerinin gerçekleşme durumlarının hedeflerle kıyaslanması,
- Stratejiler kapsamında yürütülen faaliyetlerin kurum faaliyet alanlarına dağılımının belirlenmesi,
- Sonuçların raporlanması ve paydaşlarla paylaşımı,
- Hedeflerden sapmaların nedenlerinin araştırılması,
- Alternatiflerin ve çözüm önerilerinin geliştirilmesi süreçleri oluşturmaktadır
- Üst politika stratejileriyle uyumunun takibi.

Stratejik Plan İzleme Değerlendirme Süreci

İzleme Değerlendirme Dönemi	Gerçekleştirilme Zamanı	İzleme Değerlendirme Dönemi Süreç Açıklaması	Zaman Kapsamı
Birinci İzleme Değerlendirme Dönemi	Her Yılın Temmuz Ayı İçerisinde	-Performans göstergelerinin 6 aylık gerçekleşme durumlarına ilişkin verilerin toplanması ve konsolide edilmesi. -Göstergelerin gerçekleşme durumları hakkında hazırlanan raporun üst yöneticiye sunulması	Ocak Temmuz Dönemi
İkinci İzleme Değerlendirme Dönemi	İzleyen Yılın Şubat Ayı Sonuna Kadar	-Performans programlarında yer alan performans göstergelerinin yıllık gerçekleşme durumlarına ilişkin verilerin toplanması ve konsolide edilmesi. -Yılsonu gerçekleştirmelerinin, gösterge hedeflerinden sapmaların ve sapma nedenlerin değerlendirilerek gerekli tedbirlerin alınması	Tüm Yıl

Kiledere Şehit Bülent Tunçbilek İlkokulu Müdürlüğü

Stratejik Plan Hazırlama Ekibi

Stratejik Plan Ekibi Bilgileri		
Adı Soyadı	Unvanı	İmza
Sultan TUNÇ	Müdür Yardımcısı	
Özge BELEN	Sınıf Öğretmeni	
Emine YUNLU	Sınıf Öğretmeni	
Seda ERGÜN	Sınıf Öğretmeni	
Yasemin ÇALIŞKAN GENÇER	Sınıf Öğretmeni	

Serdal SOYDAN

Okul Müdürü

6.Tablo/Şekil/Grafik/Ekler

Ek-4 Paydaş Anketleri

Aşağıda verilen anketler, okul/kurumlara örnek olması bakımından rehber eklenmiştir. Anket içerikleri, okul/kurum türüne ve yapısına göre değişiklik göstermelidir.

Sevgili Öğrencimiz;

- Bu anketin amacı, okul hakkındaki görüşlerini toplamaktır.
- Bu anket, kimlik bilgileri girilmeden yapılmalıdır.
- Okul hakkında görüşlerini yansıtan kutuya “X” işareti koyarak neler düşündüğünü öğrenmemize yardımcı olabilirsin.
- Anketimize katıldığın için teşekkür ederiz.

NO	İLKOKUL ÖĞRENCİLERİ İÇİN KONU BAŞLIKLARI	Kesinlikle Katılıyorum	Katılıyorum	Kararsızım	Kesinlikle Katılmıyorum	Katılmıyorum
		()	()	()	()	()
01-	Okulumu seviyorum.	()	()	()	()	()
02-	Okulumda kendimi güvende hissediyorum.	()	()	()	()	()
03-	Okulumun içi ve bahçesi temizdir.	()	()	()	()	()
04-	Öğretmenim adildir.	()	()	()	()	()
05-	Öğretmenim benimle ilgileniyor.	()	()	()	()	()
06-	Yardıma ihtiyacım olursa öğretmenim bana yardım eder.	()	()	()	()	()
07-	Öğretmenim derse katılmamı sağlar.	()	()	()	()	()
08-	Öğretmenim dersleri farklı araçlar kullanarak anlatır.	()	()	()	()	()
09-	Okul kantininde yeterli ve sağlıklı yiyecekler var.	()	()	()	()	()
10-	Okulda ders dışı eğlenceli etkinlikler var.	()	()	()	()	()
11-	Teneffüslerde ihtiyaçlarımı giderebiliyorum.	()	()	()	()	()
12-	Öğretmenim her gün beni çok çalıştırıyor.	()	()	()	()	()

NO	ÖĞRETMENLER İÇİN KONU BAŞLIKLARI	Kesinlikle	Katılıyor	Katılıyor	Kararsız	Kesinlikle	Katılmıyor	Katılmıyor
		Katılıyor	Katılmıyor	Katılmıyor	Katılıyor	Katılıyor	Katılmıyor	
01-	Okulun misyonu ve vizyonunu tam olarak anlıyorum.	()	()	()	()	()	()	()
02-	Okulda eğitim ve yönetim kalitesi sürekli olarak gelişiyor.	()	()	()	()	()	()	()
03-	Okul temiz ve hijyeniktir.	()	()	()	()	()	()	()
04-	Okul, öğrencilerin ve personelin güvenliğini sağlamak için uygun güvenlik önlemleri alır.	()	()	()	()	()	()	()
05-	Okul, yeni kabul edilen öğrencilere uygun desteği sağlar.	()	()	()	()	()	()	()
06-	Okulumuz mesleki yeterliliğimi geliştirmek için eğitim fırsatları sunuyor.	()	()	()	()	()	()	()
07-	Okul yönetimimiz öğretmenleri etkin bir şekilde yönlendirir.	()	()	()	()	()	()	()
08-	Okulumuz, öğrencilerin öğrenme ilgisini uyandıracak bir öğrenme ortamı oluşturmuştur.	()	()	()	()	()	()	()
09-	Etkili bir öğretmen olmak için ihtiyaç duyduğum kaynaklara erişimim var.	()	()	()	()	()	()	()
10-	Bana sunulan kaynakları kullanmak için gerekli eğitime sahibim.	()	()	()	()	()	()	()
11-	Okulumuzun, farklı ihtiyaçları olan öğrencileri desteklemek için etkin bir politikası vardır.	()	()	()	()	()	()	()
12-	Okulumuz müfredat uygulamasını etkin bir şekilde izler.	()	()	()	()	()	()	()
13-	Okulumuz, velilere uygun etkinlikler düzenlemektedir.	()	()	()	()	()	()	()
14-	Diğer öğretmenlerle iş birliği yaparım.	()	()	()	()	()	()	()
15-	Okul personeli arasında dostane bir ilişki sürdürülür.	()	()	()	()	()	()	()
16-	Takım ruhumuz ve moralimiz yüksek.	()	()	()	()	()	()	()
17-	Okulumuza aidiyet hissediyorum.	()	()	()	()	()	()	()

NO	VELİLER İÇİN KONU BAŞLIKLAR I	Kesinlikle Katılıyorum	Katılıyorum	Kararsızım	Kesinlikle Katılmıyorum	Katılmıyorum
01-	Okulun misyonu ve vizyonunu tam olarak anlıyorum.	<input type="radio"/>	<input type="radio"/>	<input type="radio"/>	<input type="radio"/>	<input type="radio"/>
02-	Okulda eğitim ve yönetim kalitesi sürekli olarak gelişiyor.	<input type="radio"/>	<input type="radio"/>	<input type="radio"/>	<input type="radio"/>	<input type="radio"/>
03-	Okul temiz ve hijyeniktir.	<input type="radio"/>	<input type="radio"/>	<input type="radio"/>	<input type="radio"/>	<input type="radio"/>
04-	Okul, öğrencilerin ve personelin güvenliğini sağlamak için uygun güvenlik önlemleri alır.	<input type="radio"/>	<input type="radio"/>	<input type="radio"/>	<input type="radio"/>	<input type="radio"/>
05-	Okul, yeni kabul edilen öğrencilere uygun desteği sağlar.	<input type="radio"/>	<input type="radio"/>	<input type="radio"/>	<input type="radio"/>	<input type="radio"/>
06-	Okul, çocuğumun okumaya olan ilgisini geliştirmesine yardımcı olabilir.	<input type="radio"/>	<input type="radio"/>	<input type="radio"/>	<input type="radio"/>	<input type="radio"/>
07-	Okul çocuğumun öğrenme ilgisini güçlendiriyor.	<input type="radio"/>	<input type="radio"/>	<input type="radio"/>	<input type="radio"/>	<input type="radio"/>
08-	Okul çocuğumun ahlaki gelişimini teşvik edebilir.	<input type="radio"/>	<input type="radio"/>	<input type="radio"/>	<input type="radio"/>	<input type="radio"/>
09-	Okulda kullanılan değerlendirme yöntemleri çocuğumun gelişimini tüm yönleriyle anlamama yardımcı oluyor.	<input type="radio"/>	<input type="radio"/>	<input type="radio"/>	<input type="radio"/>	<input type="radio"/>
10-	Okul, çocuğumun öğrenme performansı ve gelişimi hakkında beni iyi bilgilendiriyor.	<input type="radio"/>	<input type="radio"/>	<input type="radio"/>	<input type="radio"/>	<input type="radio"/>
11-	Okul çocuğuma duygusal rahatsızlık ve öğrenme güçlükleri ile karşılaştığında yeterli desteği ve rehberlik sağlar.	<input type="radio"/>	<input type="radio"/>	<input type="radio"/>	<input type="radio"/>	<input type="radio"/>
12-	Öğretmenlerin benimle iletişim kurma yöntemlerinden memnunum.	<input type="radio"/>	<input type="radio"/>	<input type="radio"/>	<input type="radio"/>	<input type="radio"/>
13-	Herhangi bir problem durumunda müdür endişelerime cevap veriyor.	<input type="radio"/>	<input type="radio"/>	<input type="radio"/>	<input type="radio"/>	<input type="radio"/>
14-	Okulda, velilerin ihtiyaçlarına uygun eğitim faaliyetleri düzenlenir.	<input type="radio"/>	<input type="radio"/>	<input type="radio"/>	<input type="radio"/>	<input type="radio"/>
15-	Okul, çocukların gelişimini desteklemek için velilerle iyi bir ilişki kurar.	<input type="radio"/>	<input type="radio"/>	<input type="radio"/>	<input type="radio"/>	<input type="radio"/>
16-	Okul, aktif veli katılımını teşvik eder.	<input type="radio"/>	<input type="radio"/>	<input type="radio"/>	<input type="radio"/>	<input type="radio"/>
17-	Okulun veli etkinliklerine aktif olarak katılırım.	<input type="radio"/>	<input type="radio"/>	<input type="radio"/>	<input type="radio"/>	<input type="radio"/>
18-	Bir veli olarak okula aidiyet hissediyorum.	<input type="radio"/>	<input type="radio"/>	<input type="radio"/>	<input type="radio"/>	<input type="radio"/>
19-	Çocuğumun ev ödevlerini tamamlamasını sağlarım.	<input type="radio"/>	<input type="radio"/>	<input type="radio"/>	<input type="radio"/>	<input type="radio"/>
20-	Çocuğumu okumaya teşvik ederim.	<input type="radio"/>	<input type="radio"/>	<input type="radio"/>	<input type="radio"/>	<input type="radio"/>
21-	Çocuğumun her gün okula gitmesini sağlarım.	<input type="radio"/>	<input type="radio"/>	<input type="radio"/>	<input type="radio"/>	<input type="radio"/>
22-	Çocuğumun eğitiminde aktif bir ortağım.	<input type="radio"/>	<input type="radio"/>	<input type="radio"/>	<input type="radio"/>	<input type="radio"/>